

消防年報

平成30年版



伊予消防等事務組合消防本部

は じ め に

1. この年報は、伊予消防等事務組合行政をひろく一般に紹介するとともに、将来の参考に資するため、平成29年中の本消防組合の現勢及び消防業務の内容、火災、救急統計等を収録編さんしました。
2. 年報の統計中、火災統計、救急・救助統計、警防活動状況は暦年とし、その他の事項については、平成30年4月1日現在をもって収録しましたが、これによらないものについては、必要に応じ表右上に調査年月日を示しました。

平成30年5月

伊予消防等事務組合消防本部

目 次

総 務

1. 消防の沿革	1
2. 消防機構	9
3. 消防本部の事務分掌	10
4. 消防署、出張所の事務分掌	12
5. 位置及び地勢	13
6. 消防機関配置図	13
7. 行政区域別地目別面積	13
8. 行政区域別人口及び世帯数	13
9. 歴代組合長	14
10. 組合管理者	14
11. 消防職員の階級別実員調	14
12. 伊予消防等事務組合当初予算（消防費のみ）	15
13. 平成30年度伊予消防等事務組合予算節別内訳表（消防費のみ）	16

保 安

1. 管轄別危険物施設一覧表	17
2. 管轄別危険物関係申請件数及び手数料徴収状況	18
3. 指定数量の倍数及び種類別危険物施設状況	19
4. 予防査察実施状況	20

予 防

1. 消防用設備等を必要とする防火対象物	21
2. 要防火管理者事業所	22
3. 中高層建築物調	23
4. 建築同意件数	24
5. 予防査察実施状況	25
6. 消防法・火災予防条例等による届出状況	26
7. 工事整備対象設備等の着工届出状況	27
8. 消防用設備等の設置届出状況	27

火災統計

1. 火災の概要	28
2. 建物用途別火災発生状況	29
3. 月別火災発生状況	29
4. 時間別火災発生状況	30
5. 原因別火災発生状況	30
6. 火災発生比較状況	31

7. 過去5年間の火災統計	32
8. 出動状況調	33

救急・救助統計

1. 事故種別救急出場・搬送状況	34
2. 傷病程度・年齢区分・事故種別搬送人員状況	35
3. 救急講習状況・口頭指導状況	36
4. 管轄別救助活動状況	37
5. 発生場所別救助活動件数	38
6. 救助出動人員	38
7. 救助隊訓練実施状況	38

消 防

1. 消防自動車等一覧	39
2. 消防・救助機材一覧（目的別）	41
3. 消防水利現有状況	44

通 信

1. 無線整備概要	45
2. 災害等種別別通報件数	47
3. 発信者番号照会件数	47

そ の 他

1. 婦人防火クラブ結成状況	48
2. 少年消防クラブ結成状況	48

消 防 団

1. 伊予市消防団	49
2. 松前町消防団	50
3. 砥部町消防団	51
4. 消防団車両等一覧	52
5. 行政区域別消防団員数	56
6. 行政区域別消防団保有機械器具表	56
7. 消防団員出動状況	57

総務

1. 消防の沿革

(1) 伊予市消防本部

昭和 40 年 4 月 1 日	伊予市は消防組織法第10条に基づく政令指定を受け、昭和42年4月1日までの間に消防本部及び消防署の設置が義務づけられた。
昭和 41 年 3 月 22 日	消防本部・署の庁舎落成（木造2階建 延面積281.97㎡）
昭和 41 年 12 月 23 日	伊予市消防本部及び消防署に関する条例制定
昭和 42 年 3 月 31 日	130PS森田式日産FGジープ型42年式を配備〔消防署〕
昭和 42 年 4 月 1 日	消防本部・署を開設、常備消防の体制を確立 管理委託のジープ型ポンプ車1台配備、三輪ポンプ車を廃車 職員数 18名
昭和 42 年 5 月 28 日	トヨペットRS31型を譲り受け、指揮車として配備〔消防署〕
昭和 44 年 6 月 9 日	日本損害保険協会からの寄贈により125PSトヨタA級を配備、三輪ポンプ自動車を廃車〔消防署〕 消防署のトヨタジープ型ポンプ自動車を第3分団第6部に配備
昭和 45 年 12 月 25 日	日本自動車工業会からの寄贈により救急自動車（ニッサン B型）を配備〔消防署〕
昭和 46 年 1 月 1 日	任意救急業務開始

(2) 伊予消防組合

昭和 46 年 6 月 8 日	伊予市を中心とする松前町、砥部町、広田村、中山町及び双海町の各市町村を含め消防常備化促進協議会開催
昭和 46 年 9 月 28 日	消防組合、消防本部、消防署、設置政令指定希望申請
昭和 47 年 1 月 19 日	伊予市並びに伊予郡内各町村共催による消防組合設置準備会開催
昭和 47 年 2 月 18 日	消防組合設立準備委員会設置
昭和 47 年 2 月 23 日	消防組合第1回設立準備委員会開催
昭和 47 年 4 月 1 日	構成町村政令指定を受ける
昭和 47 年 4 月 10 日	消防組合第1回設立幹事会開催
昭和 47 年 4 月 17 日	消防組合第2回設立幹事会開催
昭和 47 年 5 月 25 日	消防組合第3回設立幹事会開催
昭和 47 年 5 月 27 日	消防組合第2回設立準備委員会開催
昭和 47 年 7 月 10 日	消防組合第3回設立準備委員会開催
昭和 47 年 7 月 17 日	消防組合第4回設立幹事会開催
昭和 47 年 7 月 25 日	消防組合第5回設立幹事会開催
昭和 47 年 7 月 31 日	消防組合第4回設立準備委員会開催
昭和 47 年 8 月 21 日	消防組合第5回設立準備委員会開催
昭和 47 年 9 月 13 日	愛媛県知事から指令地第737号をもって、伊予市、松前町、砥部町、広田村、中山町及び双海町で構成する伊予消防組合が発足
昭和 47 年 10 月 24 日	伊予消防組合第6回設立幹事会開催
昭和 47 年 11 月 16 日	伊予消防組合第6回設立準備委員会開催
昭和 48 年 3 月 30 日	伊予市消防本部及び消防署を基幹に、1本部、1署、1分署、4出張所、職員数68名をもって開署式を挙行、翌31日消防業務を開始

昭和 49 年 4 月 1 日	職員数 70名
昭和 49 年 4 月 5 日	補助事業により日機式消防ポンプ自動車 (BS-I 型) を配備 [広田出張所]
昭和 49 年 11 月 25 日	補助事業により森田式化学車 (I 型) を配備 [松前分署]
昭和 50 年 4 月 1 日	職員数 72名
昭和 50 年 12 月 10 日	砥部出張所庁舎新築 (鉄筋コンクリート造一部3階建 延面積344.47㎡)
昭和 50 年 12 月 18 日	補助事業により森田式消防ポンプ自動車 (CD-II 型) 1台を配備 [消防本部 (署)]
昭和 51 年 4 月 23 日	日本損害保険協会からの寄贈により救急自動車 (トヨタ 2B型) を配備 [消防本部 (署)]
昭和 52 年 3 月 31 日	松前分署消防庁舎増築 (鉄筋ブロック造平屋建65.25㎡)
昭和 52 年 4 月 26 日	救急自動車 (トヨタ 2B型) を配備、旧救急自動車を廃車 [双海出張所]
昭和 53 年 3 月 16 日	補助事業により森田式消防ポンプ自動車 (BS-I 型) を配備 [松前分署]
昭和 53 年 3 月 28 日	松前町ライオンズクラブからの寄贈により広報車 (ニッサン ブルーバード) を配備 [松前分署]
昭和 53 年 4 月 1 日	職員数 78名
昭和 54 年 4 月 1 日	職員数 79名
昭和 54 年 6 月 25 日	広報車 (ニッサン バイオレット) を配備 [双海出張所]
昭和 54 年 10 月 29 日	広報車 (ニッサン サニー) を配備 [広田出張所]
昭和 54 年 12 月 5 日	広報車 (ニッサン セドリックバン) を配備 [砥部出張所] 砥部出張所の旧広報車を中山出張所に譲渡 [中山出張所]
昭和 55 年 7 月 8 日	消防署庁舎新築 (鉄筋コンクリート造3階建一部塔屋付 延面積1,263.60㎡)
昭和 55 年 11 月 6 日	日本損害保険協会からの寄贈により消防ポンプ自動車を配備 [消防本部 (署)]
昭和 55 年 12 月 26 日	日本損害保険協会からの寄贈により救急自動車 (トヨタ 2B型) を配備、旧救急自動車を廃車 [中山出張所]
昭和 56 年 1 月 22 日	救急自動車 (トヨタ 2B型) を配備、旧救急自動車を廃車 [砥部出張所]
昭和 56 年 4 月 1 日	職員数 85名
昭和 56 年 12 月 25 日	広報車 (ニッサン) を配備、旧車両を町役場へ譲渡 [双海出張所]
昭和 57 年 2 月 9 日	北条市消防本部より救急自動車 (トヨタ) を譲り受け、救急自動車を広報車に転用、旧広報車を廃車 [広田出張所]
昭和 57 年 4 月 1 日	職員数 88名

(3) 伊予消防等事務組合

昭和 57 年 7 月 31 日 愛媛県知事から指令市第609号をもって組合同規約の変更が許可され、同日付をもって組合名称が伊予消防組合から伊予消防等事務組合となる。

昭和 57 年 11 月 2 日	双海出張所庁舎増築（増築面積32.07㎡）
昭和 57 年 11 月 16 日	補助事業（県単）により日機式消防ポンプ自動車（BD-I 型）を配備、旧ポンプ車を廃車〔双海出張所〕
昭和 57 年 12 月 1 日	（株）山之内製薬からの寄贈により救急自動車（ニッサン 2B 型）を配備、旧救急自動車を廃車〔消防本部（署）〕
昭和 57 年 12 月 21 日	広報車（トヨタ カローラ）を配備、旧救急自動車を廃車〔消防本部（署）〕
昭和 58 年 3 月 2 日	消防庁長官表彰（竿頭綬）受章
昭和 58 年 4 月 1 日	職員数 92名
昭和 59 年 3 月 6 日	補助事業により森田式水槽付消防ポンプ自動車（II 型）を配備〔消防本部（署）〕
昭和 59 年 4 月 1 日	職員数 94名
昭和 59 年 8 月 29 日	（財）日本消防協会からの寄贈により救急自動車（ニッサン 2B 型）を配備、旧救急自動車を廃車〔広田出張所〕
昭和 60 年 12 月 16 日	伊豫信用金庫からの寄贈により救急自動車（トヨタ 2B 型）を配備、旧救急自動車を廃車〔松前分署〕
昭和 60 年 12 月 18 日	指令車（トヨタ クラウンバン）を単独事業により配備、旧指令車を廃車〔消防本部（署）〕
昭和 61 年 4 月 1 日	職員数 99名
昭和 61 年 11 月 7 日	（財）日本防火協会からの寄贈により伊予地区少年婦人防火委員会に防火広報車（いすゞ ファーゴ）を配備〔消防本部〕
昭和 61 年 12 月 24 日	愛媛県共済農業協同組合連合会からの寄贈により救急自動車（ニッサン 2B 型）を配備、旧救急自動車を廃車〔双海出張所〕
昭和 62 年 3 月 12 日	旧広報車を廃車〔広田出張所〕
昭和 62 年 4 月 1 日	職員数 102名
昭和 62 年 7 月 21 日	単独事業により広報車（トヨタ カローラバン）を配備〔広田出張所〕
昭和 62 年 8 月 28 日	（財）日本消防協会からの寄贈により救急自動車（トヨタ 2B 型）を配備、旧救急自動車を廃車〔砥部出張所〕
昭和 63 年 3 月 5 日	伊豫信用金庫からの寄贈により救急車（トヨタ 2B 型）を配備、旧救急自動車を廃車〔消防本部（署）・中山出張所〕
昭和 63 年 3 月 8 日	補助事業（県単）により日機式消防ポンプ自動車（BS-I 型）を配備、旧ポンプ車を廃車〔広田出張所〕
昭和 63 年 3 月 22 日	補助事業（県単）により小川式消防ポンプ自動車（BD-I 型）を配備、旧ポンプ車を廃車〔中山出張所〕
平成 元年 4 月 1 日	職員数 101名
平成 3 年 2 月 2 日	国庫補助事業により消防緊急情報システム（I 型）を設置〔消防本部（署）〕
平成 3 年 3 月 26 日	松前分署庁舎及び松前防災センター新築（鉄筋コンクリート造3階建一部4階建 延面積1,783.82㎡）
平成 3 年 3 月 30 日	補助事業（県単）により小川式消防ポンプ自動車（BD-I 型）を配備、旧ポンプ車を廃車〔砥部出張所〕
平成 3 年 4 月 1 日	消防本部及び消防署に関する条例の一部改正により、消防署を

		伊予消防署に、松前分署を松前消防署に名称を変更
		職員数 100名
平成 3 年 8 月 9 日		広報車（トヨタ マークⅡ）を配備〔松前消防署〕
平成 3 年 12 月 14 日		広報車（トヨタ マークⅡ）を配備〔双海出張所〕
平成 3 年 12 月 21 日		消防ポンプ自動車（BD-Ⅰ型）を廃車〔消防本部（署）〕
平成 4 年 3 月 31 日		旧広報車（ニッサン ブルーバード）を廃車〔松前消防署〕
平成 4 年 4 月 1 日		職員数 106名
平成 4 年 4 月 14 日		広田出張所庁舎新築（1階鉄筋コンクリート造、2階木造 2階建 延面積211.98㎡）
平成 4 年 6 月 16 日		防火広報車を廃車〔消防本部〕
平成 4 年 12 月 18 日		補助事業により消防ポンプ自動車（CD-Ⅰ型）を配備〔消防本部 （署）〕
平成 5 年 3 月 23 日		日本損害保険協会からの寄贈により救助工作車（Ⅱ型）を配備 〔消防本部（署）〕
平成 5 年 3 月 31 日		旧消防ポンプ自動車（CD-Ⅱ型）を廃車〔消防本部（署）〕
平成 5 年 4 月 1 日		救助隊発足（職員8名配置）
		職員数 117名
平成 5 年 6 月 29 日		広報車（スバル 軽ワゴン4WD）を配備〔砥部出張所〕
平成 5 年 8 月 5 日		旧広報車（ニッサン セドリックバン）を廃車〔砥部出張所〕
平成 5 年 10 月 12 日		査察車（三菱 軽ワゴン4WD）を配備〔消防本部（署）〕
平成 5 年 10 月 27 日		愛媛県共済農業協同組合連合会からの寄贈により救急自動 車を配備、旧救急自動車を廃車〔松前消防署〕
平成 5 年 12 月 8 日		補助事業によりはしご付消防ポンプ自動車（20m級）を配備 〔松前消防署〕
平成 6 年 1 月 1 日		はしご隊発足（職員6名配備）
平成 6 年 4 月 1 日		職員数 124名
平成 6 年 6 月 29 日		資機材搬送車（トヨタ ハイエース）を配備〔中山出張所〕
平成 6 年 11 月 10 日		補助事業により化学消防ポンプ自動車（Ⅱ型）を配備〔松 前消防署〕
平成 6 年 11 月 22 日		旧化学車（Ⅰ型）を廃車〔松前消防署〕
平成 7 年 3 月 15 日		救急自動車（2B型）及び広報車（ニッサン ADバン）を配備、 旧救急自動車及び旧広報車（トヨタ カローラバン）を廃車 〔消防本部（署）〕
平成 7 年 4 月 1 日		職員数 126名
平成 7 年 11 月 29 日		補助事業により水槽付消防ポンプ自動車（Ⅱ型）を配備〔松 前消防署〕
平成 7 年 12 月 4 日		消防ポンプ自動車（BS-Ⅰ型）を廃車〔松前消防署〕
平成 8 年 3 月 11 日		伊予消防署に救助訓練塔、車庫棟新築（183.54㎡）
平成 8 年 4 月 1 日		職員数 134名
平成 8 年 8 月 1 日		水難救助隊発足〔伊予消防署〕
平成 8 年 8 月 2 日		救急自動車（2B型）を配備、旧救急自動車を廃車〔広田出張所〕
平成 8 年 11 月 18 日		愛媛県共済農業協同組合連合会からの寄贈により救急自動車 （2B型）を配備〔伊予消防署〕

平成 8 年 12 月 6 日	救急自動車（2B型）を配備、旧救急自動車を廃車〔双海出張所〕
平成 9 年 2 月 26 日	高速救急隊発足〔伊予消防署〕
平成 9 年 4 月 1 日	職員数 133名
平成 9 年 9 月 26 日	救急自動車（2B型）を配備、旧救急自動車を廃車〔中山出張所〕
平成 10 年 3 月 16 日	救急自動車（2B型）を配備、旧救急自動車を廃車〔砥部出張所〕
平成 10 年 3 月 31 日	伊予消防署庁舎増築（103.60㎡）計1,367.20㎡
平成 10 年 4 月 1 日	携帯電話119番通報受信運用開始 職員数 137名
平成 10 年 12 月 28 日	補助事業により消防ポンプ自動車（CD-Ⅰ型）を配備、旧消防ポンプ自動車を廃車〔双海出張所〕
平成 11 年 3 月 31 日	小型動力ポンプ付水槽車を配備、旧小型動力ポンプ付水槽車を廃車〔砥部出張所〕
平成 11 年 4 月 1 日	職員数 139名
平成 11 年 7 月 19 日	広報車（ニッサン ウィングロード4WD）を配備、旧広報車を廃車〔広田出張所〕
平成 11 年 8 月 27 日	資機材搬送車（ホンダ 軽四トラック）を配備〔双海出張所〕
平成 11 年 11 月 29 日	指令車を配備、旧指令車を廃車〔消防本部（署）〕
平成 12 年 2 月 28 日	補助事業により消防ポンプ自動車（CD-Ⅰ型）を配備、旧消防ポンプ自動車を廃車〔松前消防署〕
平成 12 年 3 月 21 日	補助事業により高規格救急自動車を配備、旧救急自動車を廃車〔消防本部（署）〕
平成 12 年 4 月 1 日	救急救命士による特定行為運用開始 職員数 140名
平成 12 年 11 月 21 日	補助事業により高規格救急自動車を配備、旧救急自動車を廃車〔松前消防署〕
平成 12 年 12 月 5 日	補助事業により小型動力ポンプ付水槽車（Ⅰ型）を配備〔消防本部（署）〕
平成 13 年 4 月 1 日	職員数 146名
平成 14 年 4 月 1 日	職員数 145名
平成 15 年 4 月 1 日	職員数 147名
平成 15 年 11 月 25 日	旧消防ポンプ自動車（ニッサン サファリ）を廃車〔消防本部（署）〕
平成 16 年 4 月 1 日	水難救助隊廃止（伊予消防署） 職員数 146名
平成 16 年 12 月 17 日	補助事業により消防ポンプ自動車（CD-Ⅰ型）を配備、旧消防ポンプ自動車を廃車〔中山出張所〕
平成 16 年 12 月 21 日	補助事業により水槽付消防ポンプ自動車（Ⅱ型）を配備、旧森田式水槽付消防ポンプ自動車（Ⅱ型）を廃車〔消防本部（署）〕
平成 16 年 12 月 27 日	愛媛県知事から指令16市（合）第307号をもって組合規約の変更が許可され、市町村合併により平成17年1月1日付けをもって、1市4町の構成となる。
平成 17 年 2 月 10 日	中山出張所庁舎新築（鉄骨造2階建 延面積416.36㎡）

	中山出張所に救助訓練塔、訓練資材庫新築（12.00㎡）
平成 17 年 3 月 23 日	愛媛県知事から指令16市（合）第422号をもって組合規約の変更が許可され、市町村合併により平成17年4月1日付けをもって、1市2町の構成となる。
平成 17 年 4 月 1 日	職員数 147名
平成 18 年 3 月 16 日	高規格救急自動車を配備〔砥部出張所〕
	救急自動車（2B型）を配置変更〔砥部出張所から広田出張所〕
平成 18 年 4 月 1 日	広田出張所の救急自動車（2B型）を予備車として配備〔消防本部〕
	職員数 148名
平成 18 年 8 月 1 日	広報車（ダイハツ ハイゼット4WD）を配備、旧広報車を廃車〔砥部出張所〕
平成 18 年 12 月 21 日	補助事業により高規格救急自動車を配備〔双海出張所〕
平成 19 年 1 月 25 日	救急自動車（2B型）を廃車〔双海出張所〕
平成 19 年 4 月 1 日	組織再編により、砥部出張所を砥部消防署に名称を変更し、1本部3消防署3出張所体制となる。
	職員数 148名
平成 19 年 10 月 23 日	査察車（ニッサン クリッパーバン）を配備、旧査察車を廃車〔伊予消防署〕
平成 19 年 11 月 26 日	査察車（ダイハツ ハイゼット4WD）を配備〔中山出張所〕
平成 19 年 12 月 26 日	双海出張所庁舎新築（鉄骨造2階建 延面積327.41㎡）
平成 20 年 4 月 1 日	職員数 156名
平成 20 年 6 月 20 日	資機材搬送車（ニッサン アトラス）を配備〔伊予消防署〕
平成 21 年 2 月 9 日	高規格救急自動車を配備、旧救急自動車（2B型）を廃車〔伊予消防署〕
平成 21 年 4 月 1 日	職員数 153名
平成 21 年 11 月 27 日	広報車（ニッサン クリッパーバン）を配備〔双海出張所〕
平成 21 年 12 月 10 日	旧広報車（トヨタ マークⅡ）を廃車〔双海出張所〕
平成 22 年 2 月 9 日	高規格救急自動車を配備〔松前消防署〕
平成 22 年 2 月 10 日	高規格救急自動車を配備〔中山出張所〕
平成 22 年 2 月 25 日	救急自動車（2B型）を廃車〔中山出張所〕
平成 22 年 3 月 16 日	指揮支援車（トヨタ ハイエース）を配備〔松前消防署〕
平成 22 年 3 月 26 日	消防ポンプ自動車（BD-I 型）を廃車〔広田出張所〕
平成 22 年 3 月 30 日	救急予備車（2B型）を廃車〔消防本部〕
	消防ポンプ自動車（CD-I 型）を配備〔砥部消防署〕
	旧消防ポンプ自動車を配置変更〔砥部消防署から広田出張所〕
平成 22 年 3 月 31 日	消防ポンプ自動車（CD-I 型）を配備〔伊予消防署〕
	松前消防署の旧高規格救急自動車を予備車として配備〔消防本部〕
平成 22 年 4 月 1 日	砥部町からの寄贈により小型動力ポンプ付積載車を配備〔砥部消防署〕
	職員数 155名
平成 22 年 4 月 8 日	旧広報車（トヨタ マークⅡ）を廃車〔松前消防署〕
平成 22 年 5 月 18 日	旧消防ポンプ自動車（CD-I 型）を廃車〔伊予消防署〕

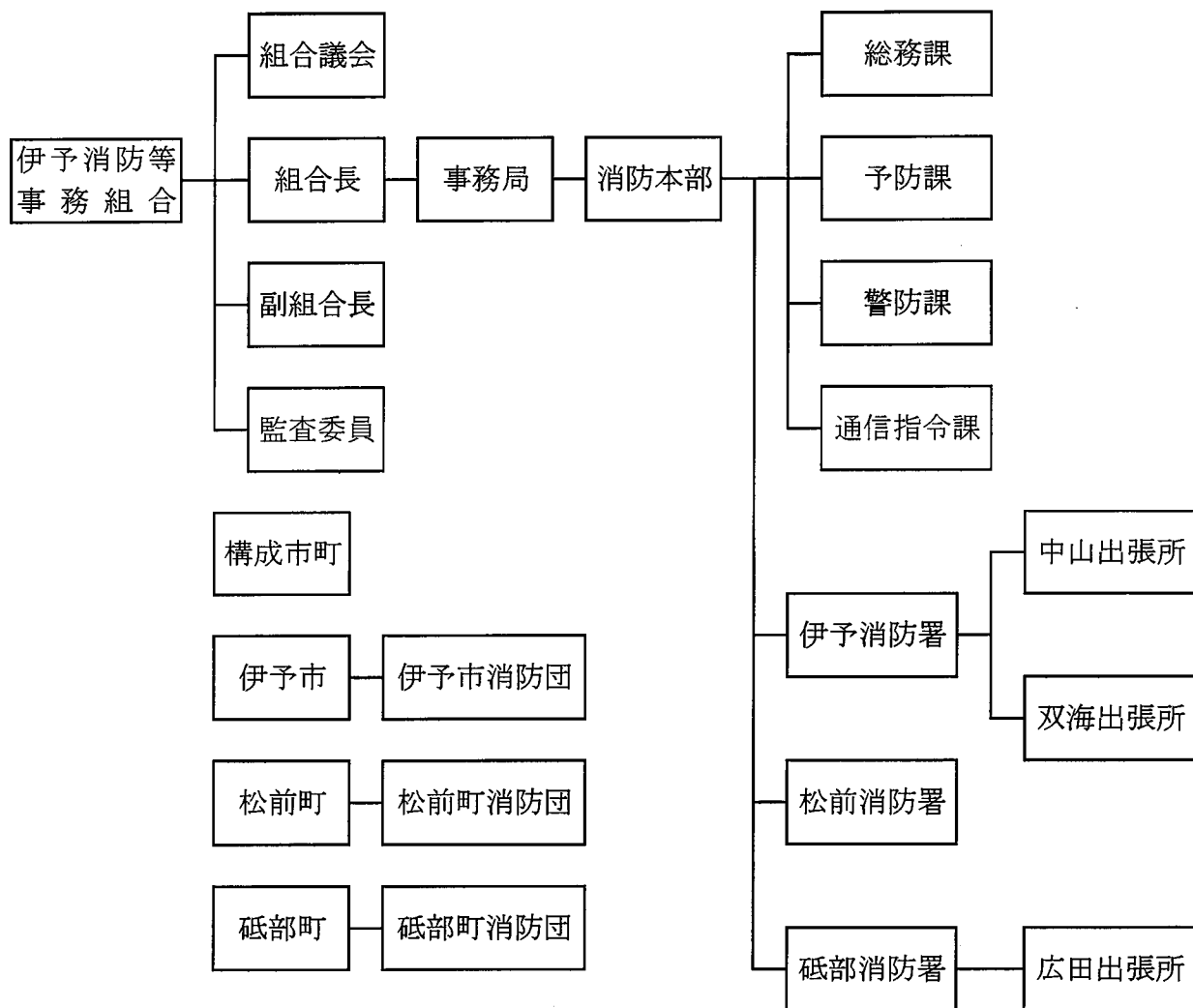
平成 23 年 2 月 7 日	全国共済農業協同組合連合会からの寄贈により高規格救急自動車を配備 [伊予消防署]
平成 23 年 2 月 10 日	予備車 (高規格救急自動車) を廃車 [消防本部]
平成 23 年 2 月 15 日	伊予消防署の旧高規格救急自動車を予備車として配備 [消防本部]
平成 23 年 4 月 1 日	職員数 156名
平成 23 年 5 月 26 日	消防ポンプ自動車 (CD-I 型) を廃車 [広田出張所]
平成 23 年 9 月 16 日	ワゴン車 (トヨタ ハイエース) を配備 [伊予消防署]
平成 24 年 2 月 10 日	消防ポンプ自動車 (CD-I 型) を配備 [広田出張所]
平成 24 年 3 月 21 日	資機材搬送車 (トヨタ ハイエースバン) を廃車 [松前消防署]
平成 24 年 3 月 30 日	資機材搬送車 (日野 デュトロ) を配備 [松前消防署]
平成 24 年 4 月 1 日	職員数 155名
平成 24 年 10 月 19 日	資機材搬送車 (トヨタ ハイエース) を廃車 [中山出張所]
平成 25 年 2 月 7 日	高規格救急自動車を配備 [広田出張所]
平成 25 年 2 月 15 日	資機材搬送車 (スズキ エブリィ) を配備 [中山出張所]
平成 25 年 3 月 8 日	救急自動車 (2B型) を廃車 [広田出張所]
平成 25 年 3 月 19 日	消防緊急通信指令システム (II 型) を消防本部に整備 補助事業により消防救急デジタル無線施設を整備
平成 25 年 3 月 22 日	伊予消防署庁舎・車庫棟新築 (鉄筋コンクリート造一部鉄骨造2階建 延面積2,140.01㎡) 伊予消防署訓練塔新築 (鉄筋コンクリート造一部鉄骨造5階建 延面積530.30㎡) 伊予消防署砂置き場新築 (鉄骨造平屋建 延面積18.00㎡)
平成 25 年 4 月 1 日	職員数 157名
平成 25 年 11 月 12 日	本部連絡車 (ホンダ フィット) を配備 [消防本部]
平成 25 年 12 月 20 日	高規格救急自動車を配備 [双海出張所] 旧高規格救急自動車を予備車として配備 [消防本部]
平成 25 年 12 月 24 日	旧予備車 (高規格救急自動車) を廃車 [消防本部]
平成 26 年 1 月 31 日	砥部消防署庁舎・車庫棟新築 (鉄筋コンクリート造3階建、一部鉄骨造5階建 延面積1,218.17㎡) 砥部消防署訓練主塔新築 (鉄骨造5階建 延面積138.00㎡) 土のう備蓄庫新築 (鉄筋コンクリート造平屋建 延面積10.20㎡)
平成 26 年 2 月 5 日	水槽付消防ポンプ自動車を配備 [松前消防署]
平成 26 年 2 月 19 日	旧水槽付消防ポンプ自動車 (II 型) を廃車 [松前消防署]
平成 26 年 2 月 20 日	救助工作車 (II 型) を配備 [消防本部]
平成 26 年 2 月 26 日	旧救助工作車 (II 型) を廃車 [消防本部]
平成 26 年 4 月 1 日	職員数 156名
平成 27 年 1 月 26 日	資機材搬送車を配備 [双海出張所]
平成 27 年 2 月 19 日	旧資機材搬送車を廃車 [双海出張所]
平成 27 年 2 月 16 日	高規格救急自動車を配備 [砥部消防署]
平成 27 年 3 月 19 日	旧高規格救急自動車を一般競争入札により売却 [砥部消防署]
平成 27 年 3 月 17 日	30m災害対応特殊はしご付き消防自動車を配備 [松前消防署]
平成 27 年 4 月 1 日	職員数 156名
平成 27 年 5 月 15 日	はしご付消防ポンプ自動車 (20m級) を譲渡 (海外支援) [松前

消防署]

平成 28 年 2 月 19 日	化学消防ポンプ自動車（Ⅱ型）を配備 [松前消防署]
平成 28 年 2 月 25 日	旧消防ポンプ自動車を廃車 [松前消防署]
平成 28 年 3 月 22 日	消防ポンプ自動車（CD-Ⅰ型）を配備 [松前消防署]
平成 28 年 4 月 1 日	職員数 158名（事務局職員1名・消防職員157名）
平成 28 年 4 月 1 日	水槽付消防ポンプ自動車（平成26年2月5日 配備）を配置変更 [松前消防署から砥部消防署]
平成 28 年 4 月 13 日	旧化学消防ポンプ自動車を廃車 [松前消防署]
平成 28 年 12 月 21 日	旧予備車（高規格救急自動車）を譲渡（海外支援）[消防本部] 小型動力ポンプ付水槽車を譲渡（海外支援）[砥部消防署]
平成 29 年 3 月 31 日	査察車（平成19年11月26日 配備）を配置変更 [中山出張所から 伊予消防署] 資機材搬送車（平成27年1月26日 配備）を配置変更 [双海出張所 から伊予消防署]
平成 29 年 4 月 1 日	職員数 158名（事務局職員2名・消防職員156名）
平成 29 年 7 月 3 日	本部業務連絡車（スズキ ワゴンR）を配備 [消防本部]
平成 30 年 4 月 1 日	職員数 159名（事務局職員2名・消防職員157名）

2. 消防機構

(1) 組合消防本部・署組織



(2) 消防庁舎の現況

名 称	所 在 地	建 築 構 造	建築延面積
消 防 本 部 伊 予 消 防 署	伊予市下吾川950-3	鉄筋コンクリート造 一部鉄骨造2階建	2,140.01㎡
伊 予 消 防 署 中 山 出 張 所	伊予市中山町中山丑508	鉄骨造2階建	416.36㎡
伊 予 消 防 署 双 海 出 張 所	伊予市双海町上灘甲5818-1	鉄骨造2階建	327.41㎡
松 前 消 防 署 (防災センター含)	伊予郡松前町大字筒井809-1	鉄筋コンクリート造3階建 一部4階建	1,783.82㎡
砥 部 消 防 署	伊予郡砥部町宮内1350-2	鉄筋コンクリート造3階建 一部鉄骨造5階建	1,218.17㎡
砥 部 消 防 署 広 田 出 張 所	伊予郡砥部町総津427	1階 鉄筋コンクリート造 2階 木造	211.98㎡

3. 消防本部の事務分掌

- 総務課 機構及び組織に関すること。
消防関係例規の制定又は手続きに関すること。
職員の人事管理並びに給料及び諸手当に関すること。
職員の給貸与品に関すること。
職員の出張、研修及び福利厚生に関すること。
公印の管守に関すること。
予算その他経理に関すること。
物品の購入、修繕、出納及び公有財産の管理に関すること。
消防業務の総合施策及び運営に関すること。
規律保持、志気作興及び表彰並びに監察に関すること。
調査統計及び広報に関すること。
職員の教養訓練に関すること。
秘書、渉外並びに各署及び出張所間の連絡調整に関すること。
消防業務研究会に関すること。
消防職員委員会に関すること。
個人情報保護に関すること。
情報公開に関すること。
他の課に属さない事項に関すること。
- 予防課 火災予防及び対策に関すること。
防火管理者の指導育成に関すること。
防火対象物の規制に関すること。
防火対象物の強制執行及び補償に関すること。
消防用設備等の設置及び維持に関すること。
建築許可等の調査及び消防同意に関すること。
危険物の規制に関すること。
危険物製造所等の許認可及び検査に関すること。
危険物災害の調査及び研究に関すること。
立入検査等及び違反処理に関すること。
指定可燃物の安全取締りに関すること。
特殊火災等の原因及び損害の調査に関すること。
所管に係る証明に関すること。
予防関係法令に関する調査及び予防統計報告に関すること。
消防防災の広報に関すること。
その他予防関係に関すること。

警 防 課	<p>警防計画の策定に関する事。</p> <p>水、火災の警戒及び防御に関する事。</p> <p>消防力の配備計画に関する事。</p> <p>消防地理及び水利に関する事。</p> <p>消防関係機関との連絡調整に関する事。</p> <p>警防技術の研究、指導及び訓練に関する事。</p> <p>消防車両等機械器具整備計画及び維持管理に関する事。</p> <p>消防用資機材の整備、補修及びその計画に関する事。</p> <p>各種団体の消防訓練及び指導育成に関する事。</p> <p>警防及び水防訓練に関する事。</p> <p>救急救助の運用計画に関する事。</p> <p>救急医療機関その他関係機関との連絡調整に関する事。</p> <p>救急救助統計に関する事。</p> <p>救急医療対策に関する事。</p> <p>患者等搬送事業の指導に関する事。</p> <p>メディカルコントロール体制に関する事。</p> <p>緊急消防援助隊に関する事。</p> <p>消防対象物の強制執行及び補償に関する事。</p> <p>その他警防に必要な事項に関する事。</p>
通 信 指 令 課	<p>火災、救急、救助その他災害の受報及び出動（出場）指令に関する事。</p> <p>消防通信の統制及び運用に関する事。</p> <p>消防職員及び消防団員の招集に関する事。</p> <p>通信指令のための情報収集及び調査に関する事。</p> <p>気象情報及び火災警報に関する事。</p> <p>災害情報の収集、連絡、記録及び災害現場への情報伝達に関する事。</p> <p>消防緊急通信指令システムの整備及び維持管理に関する事。</p> <p>消防用無線設備の整備及び維持管理に関する事。</p> <p>消防通信の統計及び報告に関する事。</p> <p>非常用電源の確保に関する事。</p> <p>通信技術の調査研究及び研修に関する事。</p> <p>火災その他災害等の即報に関する事。</p> <p>その他通信指令に必要な事項に関する事。</p>

4. 消防署・出張所の事務分掌

- 庶務担当 公印の取扱いに関すること。
職員の出張、研修及び福利厚生に関すること。
予算その他経理に関すること。
物品の出納及び保管に関すること。
文書の収受発送に関すること。
その他庶務に関すること。
- 予防担当 火災予防及び対策に関すること。
防火対象物の予防査察及び指導に関すること。
防火管理者の指導育成に関すること。
火災予防条例に基づく各種届出の受理に関すること。
消防用設備等の点検報告に関すること。
危険物災害の調査報告に関すること。
予防関係法令に関する調査及び予防統計報告に関すること。
火災の原因及び損害の調査報告に関すること。
火災の統計報告に関すること。
放失火の証拠保全と関係機関等への連絡に関すること。
高压ガス消費場所の立入検査に関すること。
液化石油ガス設備工事の届出の受理に関すること。
り災証明に関すること。
その他所管に関すること。
- 警防担当 災害の警備に関すること。
消防計画に関すること。
消防地理及び水利に関すること。
消防機械器具並びに消防通信の運用及び保全に関すること。
自衛消防隊等の指導育成に関すること。
警報等の発令伝達に関すること。
道路障害等に関すること。
救急救助出動に関すること。
救急救助訓練及び教養に関すること。
救急救助統計に関すること。
救急救助資機材の維持管理に関すること。
非常用電源の確保に関すること。
救急講習に関すること。
救急搬送証明に関すること。
開発行為の同意に関すること。
少年消防クラブ及び婦人防火クラブに関すること。

5. 位置及び地勢

当地域は、沖積層からなり、松山平野の南西に属し、中予地区の中心部即ち愛媛県の略中央部に位置し、東西28kmの山間、中山間部（79%）より平地、海岸部（21%）に至る複雑な自然的地理条件を有し、その面積は316.44km²であり、このうち市街地又は最大密集地面積は20.3km²である。

6. 消防機関配置図

(30.4.1 現)



7. 行政区域別地目別面積

(30.4.1 現)

区 域 \ 地目別	水 田	畑	宅 地	山 林	雑種地	その他	合 計
伊 予 市	12.39	29.17	7.23	106.42	2.06	37.17	194.44
松 前 町	8.31	0.71	5.69		0.72	4.98	20.41
砥 部 町	2.43	14.58	3.29	66.37	0.75	14.17	101.59
合 計	23.13	44.46	16.21	172.79	3.53	56.32	316.44

(km²)

8. 行政区域別人口及び世帯数

(30.4.1 現)

区 域 \ 項 目	人 口		世 帯 数	
	27年国勢調査	30年4月1日	27年国勢調査	30年4月1日
伊 予 市	36,827	37,121	14,003	15,789
松 前 町	30,064	30,669	11,525	13,214
砥 部 町	21,239	21,271	8,356	9,326
合 計	88,130	89,061	33,884	38,329

9. 歴代組合長

(30.4.1 現)

年 代	氏 名	在 職 期 間	在職年数	備 考
初 代	玉 本 善三郎	自 昭和 47 年 11 月 16 日 至 昭和 50 年 2 月 2 日	2 年 4 ヲ月	市長兼務
2 代	岡 本 要	自 昭和 50 年 3 月 6 日 至 平成 7 年 2 月 2 日	20 年 0 ヲ月	〃
3 代	増 野 英 作	自 平成 7 年 3 月 2 日 至 平成 11 年 2 月 2 日	4 年 0 ヲ月	〃
4 代	中 村 佑	自 平成 11 年 3 月 4 日 至 平成 25 年 4 月 23 日	14 年 2 ヲ月	〃
5 代	武 智 邦 典	自 平成 25 年 4 月 24 日 現在に至る	年 ヲ月	〃

10. 組合管理者

(30.4.1 現)

区 分	職 名	氏 名	備 考
管 理 者	組 合 長	武 智 邦 典	伊 予 市 長
	副 組 合 長	岡 本 靖	松 前 町 長
	副 組 合 長	佐 川 秀 紀	砥 部 町 長

11. 消防職員の階級別実員調

(30.4.1 現)

階級別 署所別	消防監	消防司令長	消防司令	消防司令補	消防士長	消防副士長	消防士	合 計
消 防 本 部	1	4	6	5	3	2	4	25
伊予消防署		1	6	8	7	14	8	44
中山出張所			2	1	2	3	1	9
双海出張所			1	3	3	2		9
松前消防署		1	5	6	6	8	7	33
砥部消防署 (広田出張所含)		1	5	7	8	9	7	37
合 計	1	7	25	30	29	38	27	157

12. 伊予消防等事務組合当初予算（消防費のみ）

区 分 費 目	平成29年度			平成30年度				平成27年 国勢調査 人口
	予算額	比 率	人口一人当り 当初予算額	予算額	前年比	比 率	人口一人当り 当初予算額	
議 会 費	千円 1,766	% 0.1	円 20	千円 1,651	% △ 6.5	% 0.1	円 19	人 88,130
総 務 費	11,322	0.7	128	17,129	51.3	1.1	194	
消 防 費 (公債費、予備費含)	1,525,154	99.2	17,306	1,600,946	5.0	98.8	18,166	
合 計	1,538,242	100.0	17,454	1,619,726	5.3	100.0	18,379	

13. 平成30年度伊予消防等事務組合予算節別内訳表（消防費のみ）

（単位：千円）

歳 入		歳 出				
科 目	予 算 額	科 目	事 務 局			合 計
			議 会 費	総 務 費	消防本部・消防署	
				事務局費	監査委員費	消 防 費
						消防管理運営費
分担金及び負担金	1,536,722	報 酬	446	90	100	
使用料及び手数料	3,201	給 料		4,799		554,629
財産収入	2,190	職員手当等	144	3,005		489,727
繰越金	4,000	共 済 費		1,373		197,348
諸収入	4,813	報 償 費		150		68
消防	68,800	旅 費	850	432	14	1,945
		交 際 費	50	100		
		需用費	83	308	28	54,268
		役 務 費	8	15		17,395
		委託料	70	3,180		42,848
		使用料及び賃借料		3,464		8,576
		工事請負費				275
		原材料費				53
		備品購入費				77,152
		負担金、補助及び交付金		71		11,296
		積立金				2,801
		公 課 費				856
		計	1,651	16,987	142	1,459,237
		元 金				138,671
		公債費				2,038
		利 子				1,000
		予 備 費				
合 計	1,619,726	合 計	1,651	16,987	142	1,600,946
						1,619,726

保 安

1. 管轄別危険物施設一覧表

(30.3.31 現)

製造所等の別 管轄	事業所数	製造所	貯蔵所										取扱所						合計		
			屋内	屋外 タンク	貯蔵		屋内 タンク	地下 タンク	簡易 タンク	移動 タンク	トレーラー 型	屋外	給油	取扱			販売	一般		2項	
					準特定 屋外 タンク	特定 屋外 タンク								屋内 給油	自家用 給油	船舶 給油					
伊予市	80		8	7			8	35	1	74	13		27	3	7	4		16	11	176	
	伊予消防署	61		7	7			7	24		73	13		18	2	6	2		13	8	149
	中山出張所	13		1					6	1	1			6	1	1			1	1	16
	双海出張所	6						1	5					3			2		2	2	11
松前町	松前消防署	56	2	18	65	7		3	15		24	5		22	2	8			31	7	180
砥部町		40		5	2				21		4		2	17	1	5			5	5	56
	砥部消防署	36		5	2				20		4		1	15	1	5			5	5	52
	広田出張所	4							1				1	2							4
合計	176	2	31	74	7		11	71	1	102	18	2	66	6	20	4		52	23	412	

(注) 屋外タンク貯蔵所欄は準特定屋外タンク貯蔵所・特定屋外タンク貯蔵所を再掲
移動タンク貯蔵所欄はトレーラー型を再掲
給油取扱所欄は屋内・自家用・船舶給油取扱所を再掲
一般取扱所欄は2項を再掲

2. 管轄別危険物関係申請件数及び手数料徴収状況

管 轄 区 分		(29. 4. 1～30. 3. 31) (単位：円)														合 計		
		完 成 検 査 前 検 査						設置完成 検 査										
		水 張		水 圧		基礎・地盤		溶接部		設置完成 検 査		変更完成 検 査						
件	金 額	件	金 額	件	金 額	件	金 額	件	金 額	件	金 額	件	金 額	件	金 額	件	金 額	
伊 予 市	3	104,000	14	234,000	5	27,000							2	26,000	15	123,500	39	514,500
	伊予消防署	3	104,000	14	234,000	5	27,000						2	26,000	15	123,500	39	514,500
	中山出張所																	
	双海出張所																	
松 前 町	4	150,000	56	1,722,000	59	318,600	2	22,000					3	49,000	52	770,000	176	3,031,600
	松前消防署																	
砥 部 町			2	52,000	9	48,600									1	13,000	12	113,600
	砥部消防署		2	52,000	9	48,600									1	13,000	12	113,600
	広田出張所																	
合 計	7	254,000	72	2,008,000	73	394,200	2	22,000					5	75,000	68	906,500	227	3,659,700

(注) 平成29年度中の少量危険物手数料はなし。

3. 指定数量の倍数及び種類別危険物施設状況

(30.3.31 現)

製造所等の別 倍数及び種類別			製 造 所	貯 蔵 所									取 扱 所							合 計	
				屋 内	屋 外		屋 内	地 下	簡 易	移 動	ト レ ー ラ ー 型	屋 外	給 油	給			販 売	一			
					タ ン ク	外 タ ン ク								内 タ ン ク	自 家 用 給 油	船 舶 給 油		2			
合 計			2	31	74	7		11	71	1	102	18	2	66	6	20	4		52	23	412
倍 数 別	5倍以下			16	16			6	35	1	38		2	1		1			12	6	127
	5倍を超え10倍以下			6	7			5	20		2	1		6		6			12	8	58
	10〃～50〃			7	21				12		11	2		21		12	4		14	7	86
	50〃～100〃		1	1	13				2		48	12		11	1	1			4	2	80
	100〃～150〃			1	1	1					3	3		5					3		13
	150〃～200〃				1				1					11	4						13
	200〃～1,000〃		1		6	3			1					11	1				5		24
	1,000〃～5,000〃				9	3													2		11
	5,000〃～10,000〃																				
	10,000倍超え																				
種 類 別	単 類	第 1 類																	1		1
		第 2 類																			
		第 3 類																			
		第 4 類	1	29	74	7		11	71	1	102	18	2	66	6	20	4		43	23	400
		第 5 類																			
		第 6 類																			
		混 在	1	2															8		11

(注) 屋外タンク貯蔵所欄は準特定屋外タンク貯蔵所・特定屋外タンク貯蔵所を再掲
 移動タンク貯蔵所欄はトレーラー型を再掲
 給油取扱所欄は屋内・自家用・船舶給油取扱所を再掲
 一般取扱所欄は2項を再掲

4. 予防査察実施状況

(29.4.1～30.3.31)

製造所等の別 管 轄		製 造 所	貯 蔵 所									取 扱 所							合 計		
			屋 内	屋 外		準 特 定 屋 外 タ ン ク	特 定 屋 外 タ ン ク	屋 内 タ ン ク	地 下 タ ン ク	簡 易 タ ン ク	移 動 タ ン ク	ト レ ー ラ ー 型	屋 外	給 油	給 油			販 売		一 般	
				屋 内 給 油	自 家 用 給 油										船 舶 給 油	2					
伊 予 市	施設数		8	7			8	35	1	74	13		27	3	7	4		16	11	176	
	実施数		6	1			5	19		8			19	3	3	2		12	4	70	
	伊予消防署	施設数		7	7			7	24		73	13		18	2	6	2		13	8	149
		実施数		5	1			4	10		7			12	2	3			10	2	49
	中山出張所	施設数		1					6	1	1			6	1	1			1	1	16
		実施数		1					4		1			4	1				1	1	11
	双海出張所	施設数						1	5					3			2		2	2	11
		実施数						1	5					3			2		1	1	10
	松 前 町	施設数	2	18	65	7		3	15		24	5		22	2	8			31	7	180
		松前消防署 実施数	2	14	62	7		1	6		4			15	1	2			27	5	131
砥 部 町	施設数		5	2				21		4		2	17	1	5			5	5	56	
	実施数		2					7		2		1	14	1	2			3	3	29	
	砥部消防署	施設数		5	2				20		4		1	15	1	5			5	5	52
		実施数		2					6		2			12	1	2			3	3	25
	広田出張所	施設数						1				1	2							4	
		実施数						1				1	2							4	
	合 計	施設数	2	31	74	7		11	71	1	102	18	2	66	6	20	4		52	23	412
		実施数	2	22	63	7		6	32		14		1	48	5	7	2		42	12	230

(注) 屋外タンク貯蔵所欄は準特定屋外タンク貯蔵所・特定屋外タンク貯蔵所を再掲
 移動タンク貯蔵所欄はトレーラー型を再掲
 給油取扱所欄は屋内・自家用・船舶給油取扱所を再掲
 一般取扱所欄は2項を再掲

予 防

1. 消防用設備等を必要とする防火対象物

(30.3.31 現)

管 轄 用 途 別			伊 予 市				松 前 町	砥 部 町			合 計
			伊予消防署	中山出張所	双海出張所	松前消防署		砥部消防署	広田出張所		
1	イ	劇場等	1	1			2	3	3		6
	ロ	集会場等	19	14	3	2	15	11	11		45
2	イ	キャバレー等									
	ロ	遊技場等	2	2			2	2	2		6
	ハ	風俗営業店舗等									
	ニ	カラオケボックス等						1	1		1
3	イ	料理店等	2	2			1				3
	ロ	飲食店	20	14	3	3	22	15	15		57
4		店舗・展示場等	54	47	7		50	34	33	1	138
5	イ	ホテル等	17	4	11	2		6	3	3	23
	ロ	共同住宅等	150	138	6	6	138	122	116	6	410
6	イ	病院等	20	18	1	1	17	17	16	1	54
	ロ	社会福祉施設（入所施設等）	15	10	3	2	8	10	8	2	33
	ハ	社会福祉施設（通所施設等）	31	24	4	3	26	17	14	3	74
	ニ	幼稚園等	5	4	1		5	3	3		13
7		学校等	40	23	8	9	33	16	14	2	89
8		博物館等	1			1		3	3		4
9	イ	蒸気浴場等						1	1		1
	ロ	一般公衆浴場	1	1			2	1	1		4
10		停車場等									
11		神社等	13	11	1	1		5	4	1	18
12	イ	工場・作業場等	229	182	24	23	195	101	99	2	525
	ロ	映画スタジオ等									
13	イ	駐車場等	19	16	1	2	4	6	6		29
	ロ	飛行機等の格納庫									
14		倉庫	202	154	27	21	118	53	50	3	373
15		その他の事業場	141	101	30	10	92	84	70	14	317
16	イ	特定複合	40	27	9	4	19	29	26	3	88
	ロ	その他の複合	38	34	1	3	29	20	20		87
合 計			1,060	827	140	93	778	560	519	41	2,398

2. 要防火管理者事業所

(30.3.31 現)

管 轄 用 途 別			伊 予 市				松 前 町	砥 部 町			合 計
			伊予消防署	中山出張所	双海出張所	松前消防署		砥部消防署	広田出張所		
1	イ	劇 場 等	1	1			1				2
	ロ	集 会 場 等	13	9	2	2	14	10	10		37
2	イ	キ ャ バ レ ー 等									
	ロ	遊 技 場 等	2	2			1	1	1		4
	ハ	風 俗 営 業 店 舗 等									
	ニ	カラオケボックス等						1	1		1
3	イ	料 理 店 等	2	2			1				3
	ロ	飲 食 店	17	12	2	3	20	10	10		47
4		店 舗 ・ 展 示 場 等	30	28	2		32	21	20	1	83
5	イ	ホ テ ル 等	3	1	2			3	1	2	6
	ロ	共 同 住 宅 等	19	19			7	11	11		37
6	イ	病 院 等	5	5			8	7	7		20
	ロ	社会福祉施設(入所施設等)	12	7	3	2	5	8	7	1	25
	ハ	社会福祉施設(通所施設等)	14	11		3	15	7	6	1	36
	ニ	幼 稚 園 等	4	4			3	3	3		10
7		学 校 等	13	8	2	3	7	6	6		26
8		博 物 館 等						2	2		2
9	イ	蒸 気 浴 場 等						1	1		1
	ロ	一 般 公 衆 浴 場	1	1			1	1	1		3
10		停 車 場 等									
11		神 社 等	6	5		1		1	1		7
12	イ	工 場 ・ 作 業 場 等	24	23	1		4	7	7		35
	ロ	映 画 ス タ ジ オ 等									
13	イ	駐 車 場 等									
	ロ	飛行機等の格納庫									
14		倉 庫	2	2			1				3
15		そ の 他 の 事 業 場	28	19	2	7	14	4	4		46
16	イ	特 定 複 合	41	28	9	4	17	29	26	3	87
	ロ	そ の 他 の 複 合	12	9	2	1	20	10	10		42
合 計			249	196	27	26	171	143	135	8	563

3. 中高層建築物調

(30.3.31 現)

階 別 用 途 別			3 階	4 階	5 階	6 階	7階以上	合 計
1	イ	劇 場 等	1					1
	ロ	集 会 場 等	6	2	2			10
2	イ	キ ャ バ レ ー 等						
	ロ	遊 技 場 等						
	ハ	風 俗 営 業 店 舗 等						
	ニ	カラオケボックス等						
3	イ	料 理 店 等	1					1
	ロ	飲 食 店	4					4
4		店 舗 ・ 展 示 場 等	8			1		9
5	イ	ホ テ ル 等	1	1				2
	ロ	共 同 住 宅 等	81	66	9	8	10	174
6	イ	病 院 等	17	6	2			25
	ロ	社会福祉施設(入所施設等)	7	1				8
	ハ	社会福祉施設(通所施設等)	2					2
	ニ	幼 稚 園 等						
7		学 校 等	22	22	1			45
8		博 物 館 等	1					1
9	イ	蒸 気 浴 場 等						
	ロ	一 般 公 衆 浴 場						
10		停 車 場 等						
11		神 社 等		1				1
12	イ	工 場 ・ 作 業 場 等	36	11	2	1	1	51
	ロ	映 画 ス タ ジ オ 等						
13	イ	駐 車 場 等	2	2				4
	ロ	飛 行 機 等 の 格 納 庫						
14		倉 庫	11	3	3			17
15		そ の 他 の 事 業 場	36	10	3		1	50
16	イ	特 定 複 合	27	12	2	1	5	47
	ロ	そ の 他 の 複 合	20	7	7	3		37
合 計			283	144	31	14	17	489

4. 建築同意件数

(29.4.1～30.3.31)

管 轄 用 途 別		伊 予 市			松前町	砥 部 町		合 計
		伊予消防署	中山出張所	双海出張所	松前消防署	砥部消防署	広田出張所	
1	イ 劇 場 等				4			4
	ロ 集 会 場 等							
2	イ キ ャ バ レ ー 等							
	ロ 遊 技 場 等							
	ハ 風 俗 営 業 店 舗 等							
	ニ カ ラ オ ケ ボ ッ ク ス 等							
3	イ 料 理 店 等							
	ロ 飲 食 店							
4	店 舗 ・ 展 示 場 等				4	2	2	6
5	イ ホ テ ル 等							
	ロ 共 同 住 宅 等	4	4		1			5
6	イ 病 院 等	1	1					1
	ロ 社会福祉施設（入所施設等）							
	ハ 社会福祉施設（通所施設等）				2	1	1	3
	ニ 幼 稚 園 等							
7	学 校 等	1	1					1
8	博 物 館 等							
9	イ 蒸 気 浴 場 等							
	ロ 一 般 公 衆 浴 場							
10	停 車 場 等							
11	神 社 等							
12	イ 工 場 ・ 作 業 場 等	3	3		10			13
	ロ 映 画 ス タ ジ オ 等							
13	イ 駐 車 場 等							
	ロ 飛 行 機 等 の 格 納 庫							
14	倉 庫	4	4		2	1	1	7
15	そ の 他 の 事 業 場				2	3	3	5
16	イ 特 定 複 合				2	1	1	3
	ロ そ の 他 の 複 合	1	1					1
小 計		14	14		27	8	8	49
住宅	専 用 住 宅	6	6		4	2	2	12
	併 用 住 宅				1			1
工 作 物								
建 基 法 許 可 申 請		2	2		2			4
そ の 他 の 建 築 物		22	20	1	1	6	4	32
小 計		30	28	1	1	13	6	49
合 計		44	42	1	1	40	14	98

5. 予防査察実施状況

(29. 4. 1～30. 3. 31)

用 途 別			月 別												合 計
			4月	5月	6月	7月	8月	9月	10月	11月	12月	1月	2月	3月	
1	イ	劇 場 等					4								4
	ロ	集 会 場 等				1	2	2	2	2	5	3		2	19
2	イ	キ ャ バ レ ー 等													
	ロ	遊 技 場 等		1				1							2
	ハ	風 俗 営 業 店 舗 等													
	ニ	カラオケボックス等									1				1
3	イ	料 理 店 等		1		1									2
	ロ	飲 食 店		1	1		2	3		1	1		2	1	12
4		店 舗 ・ 展 示 場 等		1	1	3	5	4	5	7	1	3	8	2	40
5	イ	ホ テ ル 等				4	19								23
	ロ	共 同 住 宅 等	5	3	3		6	16	5	4		2	5	1	50
6	イ	病 院 等			1	2	2	3			2		2	1	13
	ロ	社会福祉施設(入所施設等)			1	3	1	2	1	3	2	4	3	1	21
	ハ	社会福祉施設(通所施設等)	1	2	1	1	3	5	1	3	1	3	9	1	31
	ニ	幼 稚 園 等			2			1	1	1			1		6
7		学 校 等			2		17						2		21
8		博 物 館 等						3							3
9	イ	蒸 気 浴 場 等													
	ロ	一 般 公 衆 浴 場													
10		停 車 場 等													
11		神 社 等				1		1			1				3
12	イ	工 場 ・ 作 業 場 等		1	2	2	6	10	19	14	17	10	7	5	93
	ロ	映画スタジオ等													
13	イ	駐 車 場 等		2		2		1	2		1	1	1		10
	ロ	飛行機等の格納庫													
14		倉 庫			2	1	2	13	23	14	13	6	9	20	103
15		そ の 他 の 事 業 場		4	1	1	6	12	16	2	7	5	7	2	63
16	イ	特 定 複 合		3	6	4	10	4	3	2	2	3	4	2	43
	ロ	そ の 他 の 複 合			2	5	1	3	4	4	2		3	2	26
合 計			6	19	25	31	86	84	82	57	55	41	63	40	589

6. 消防法・火災予防条例等による届出状況

(29.4.1～30.3.31)

種 別	管 轄	伊 予 市			松前町	砥 部 町			合 計	
		伊予消防署	中山出張所	双海出張所	松前消防署		砥部消防署	広田出張所		
防火管理者選任（解任）届出書		73	56	9	8	29	27	24	3	129
消防計画作成(変更)届出書(防火管理)		103	76	16	11	53	44	42	2	200
防火対象物点検結果報告書		26	21	3	2	5	5	5		36
自衛消防組織設置（変更）届出書						2				2
防災管理者選任（解任）届出書						1				1
消防計画作成(変更)届出書(防災管理)						2				2
防災管理点検報告書						1				1
消防用設備等設置届出書		85	74	10	1	113	50	50		248
消防用設備等点検結果報告書		384	297	46	41	332	219	206	13	935
工事整備対象設備等着工届出書		48	40	7	1	37	11	11		96
圧縮アセチレンガス等の貯蔵、 取扱い開始（廃止）届出書										
禁止行為の解除承認申請書		1	1			9	1	1		11
防火対象物使用開始届出書		11	11			15	11	8	3	37
炉、ボイラー等設置届出書		7	7			10	5	4	1	22
燃料電池発電設備等設置届出書		14	10	2	2	12	6	6		32
ネオン管灯設備設置届出書										
水素ガスを充てんする気球の設置届出書										
火災とまぎらわしい行為の届出書		178	82	83	13	25	69	51	18	272
煙火打上げ、仕掛け届出書		10	8	1	1	3				13
催物開催届出書						1	1	1		2
水道の断水、減水届出書										
露店等の開設届出		52	44	4	4	12	21	19	2	85
道路工事届出書		185	127	21	37	68	89	81	8	342
少量危険物、指定可燃物貯蔵、取扱い届出書等		26	16	4	6	19	13	10	3	58
避難訓練実施通報書（防火管理）		219	175	27	17	159	131	122	9	509
避難訓練実施通報書（防災管理）		1	1			6				7
液化石油ガス設備工事届出書		7	7			7	3	3		17
その他の届出書		11		11		1				12
合 計		1,441	1,053	244	144	922	706	644	62	3,069

7. 工事整備対象設備等の着工届出状況

(29.4.1～30.3.31)

管 轄 種 別		伊 予 市			松前町	砥 部 町		合 計	
		伊予消防署	中山出張所	双海出張所	松前消防署	砥部消防署	広田出張所		
屋 内 消 火 栓 設 備		6	4	2		1			7
ス プ リ ン ク ラ ー 設 備		1	1			1	2	2	4
水 噴 霧 消 火 設 備									
泡 消 火 設 備									
不 活 性 ガ ス 消 火 設 備									
ハ ロ ゲ ン 化 物 消 火 設 備		1	1						1
粉 末 消 火 設 備						1			1
パ ッ ケ ー ジ 型 消 火 設 備						2			2
屋 外 消 火 栓 設 備		2	2			4			6
自 動 火 災 報 知 設 備		26	23	3		21	6	6	53
ガ ス 漏 れ 火 災 警 報 設 備									
消防機関へ通報する火災報知設備		12	9	2	1	7	3	3	22
避難器具	金 属 製 避 難 は し ご								
	救 助 袋								
	緩 降 機								
合 計		48	40	7	1	37	11	11	96

8. 消防用設備等の設置届出状況

(29.4.1～30.3.31)

管 轄 種 別		伊 予 市			松前町	砥 部 町			合 計
		伊予消防署	中山出張所	双海出張所	松前消防署		砥部消防署	広田出張所	
消 火 器		12	11	1		36	9	9	57
屋 内 消 火 栓 設 備		5	4	1		2	1	1	8
ス プ リ ン ク ラ ー 設 備		1	1			2	3	3	6
水 噴 霧 消 火 設 備									
泡 消 火 設 備									
ハ ロ ゲ ン 化 物 消 火 設 備		1	1						1
粉 末 消 火 設 備					1				1
パ ャ ケ ー ジ 型 消 火 設 備					2				2
屋 外 消 火 栓 設 備		2	2		5	1	1		8
動 力 消 防 ポ ン プ 設 備									
自 動 火 災 報 知 設 備		35	30	5	32	15	15		82
ガ ス 漏 れ 火 災 警 報 設 備									
漏 電 火 災 警 報 器									
消 防 機 関 へ 通 報 す る 火 災 報 知 設 備		15	12	2	1	9	6	6	30
非 常 警 報 器 具 ・ 設 備		2	2		9	4	4		15
避 難 器 具	避 難 は し ご								
	救 助 袋								
	緩 降 機								
	す べ り 台								
	避 難 ロ ー プ								
誘 導 灯		12	11	1	15	11	11		38
連 結 送 水 管									
合 計		85	74	10	1	113	50	50	248

火 災 統 計

1. 火災の概要

(29年中)

管 轄 区 分		伊 予 市				松前町	砥 部 町			合 計
		伊予消防署	中山出張所	双海出張所	松前消防署		砥部消防署	広田出張所		
計	件 数	9	4	2	3	8	6	5	1	23
	損 害 額 (千円)	15,759	864	9,516	5,379	819	1,239	1,239		17,817
建 物	件 数	5	2	2	1	3	4	4		12
	焼 損 面 積 (㎡)	674	63	483	128	46	44	44		764
	焼 損 表 面 積 (㎡)	13		13						13
	損 害 額 (千円)	12,135	664	9,516	1,955	636	1,239	1,239		14,010
林 野	件 数	1			1					1
	焼 損 面 積 (a)	7			7					7
	損 害 額 (千円)									
車 両	件 数	3	2		1					3
	損 害 額 (千円)	3,624	200		3,424					3,624
船 舶	件 数									
	損 害 額 (千円)									
航空機	件 数									
	損 害 額 (千円)									
その他	件 数					5	2	1	1	7
	損 害 額 (千円)					183				183
焼 損 棟 数	全 焼	7	2	3	2	1				8
	半 焼						1	1		1
	部 分 焼	3		3						3
	ぼ や	1		1		2	3	3		6
	計	11	2	7	2	3	4	4		18
り 災	世 帯	3		3		1	4	4		8
	人 員	8		8		1	8	8		17
建 物 一 件 当 り	焼 損 面 積 (㎡)	134.8				15.3	11.0			63.7
	焼 損 表 面 積 (㎡)	2.6								1.1
	損 害 額 (千円)	2,427				212	310			1,168
死 者										
負 傷 者		6	1	4	1	1	1	1		8
出 火 率		2.41				2.59	2.81			2.57

※ 出火率は、人口1万人当たりの件数

2. 建物用途別火災発生状況

(29年中)

用途別 管轄別		住宅	遊技場	物 品 販売店	飲食店	作業場	倉庫	その他 (コンテナ)	合 計
伊予市		2					2	1	5
	伊 予 消防署						1	1	2
	中 山 出張所	2							2
	双 海 出張所						1		1
松前町	松 前 消防署	1				1	1		3
砥部町		3					1		4
	砥 部 消防署	3					1		4
	広 田 出張所								
合 計		6				1	4	1	12

3. 月別火災発生状況

(29年中)

月 別 管轄別		1月	2月	3月	4月	5月	6月	7月	8月	9月	10月	11月	12月	合 計
伊予市		2		1	1	1		2			1		1	9
	伊 予 消防署			1	1			1			1			4
	中 山 出張所	1				1								2
	双 海 出張所	1						1					1	3
松前町	松 前 消防署		1	1	1		1	1		1	1	1		8
砥部町				1	1	1				1	2			6
	砥 部 消防署				1	1				1	2			5
	広 田 出張所			1										1
合 計		2	1	3	3	2	1	3		2	4	1	1	23

4. 時間別火災発生状況

(29年中)

用途別 時間別	建物火災	林野火災	車両火災	船舶火災	その他の火災	合 計
0 時 ～ 1 時						
1 時 ～ 2 時	1					1
2 時 ～ 3 時						
3 時 ～ 4 時						
4 時 ～ 5 時						
5 時 ～ 6 時	1					1
6 時 ～ 7 時						
7 時 ～ 8 時						
8 時 ～ 9 時						
9 時 ～ 10 時					1	1
10 時 ～ 11 時			1		2	3
11 時 ～ 12 時	2					2
12 時 ～ 13 時					1	1
13 時 ～ 14 時						
14 時 ～ 15 時	1				1	2
15 時 ～ 16 時						
16 時 ～ 17 時			1		1	2
17 時 ～ 18 時	2				1	3
18 時 ～ 19 時	1	1	1			3
19 時 ～ 20 時	1					1
20 時 ～ 21 時						
21 時 ～ 22 時	2					2
22 時 ～ 23 時						
23 時 ～ 24 時	1					1
合 計	12	1	3		7	23

5. 原因別火災発生状況

(29年中)

用途別 原因別	建物火災	林野火災	車両火災	船舶火災	その他の火災	合 計
こ ん ろ	2					2
ス ト ー プ	1					1
排 気 管			2			2
電 気 装 置	1					1
電 灯 ・ 電 話 等 の 配 線	1					1
配 線 器 具					1	1
マ ッ チ ・ ラ イ タ ー	2				1	3
た き 火		1			1	2
火 入 れ					1	1
そ の 他	1		1		2	4
不 明	4				1	5
合 計	12	1	3		7	23

6. 火災発生比較状況

(29年中)

区 別 種 別		伊予消防等事務組合		愛 媛 県		全 国	
			対前年		対前年		対前年
件 数		23	2	417	28	39,198	2,425
損 害 額 (千円)		17,817	△ 15,746	826,301	295,051	103,788,822	14,361,329
内 容	(件)	12	△ 2	249	△ 3	21,280	316
	建 物 (㎡)	764	△ 396	22,587	9,518	1,066,631	50,236
	(千円)	14,010	△ 19,527				
	(件)	1	1	26	21	1,281	252
	林 野 (a)	7	7	262	203	107,555	69,127
	(千円)						
	(件)	3	2	43	18	3,840	△ 201
	車 両 (千円)	3,624	3,624				
	(件)			2	△ 1	68	△ 3
	船 舶 (千円)						
	(件)					6	3
	航空機 (千円)						
	(件)	7	1	97	△ 7	12,723	2,058
	その他 (千円)	183	157				
り 災 世 帯		8	1	209	△ 24	18,669	530
出 火 率 (人口1万人当り)		2.57	0.2	2.95	0.22	3.06	0.19
建 当 物 た 一 件 り	焼 損 面 積 (㎡)	63.7	△ 19.2	90.7	38.8	50.1	1.6
	損 害 額 (千円)	1,168	△ 1,228				
死 者			△ 1	22		1,450	5
負 傷 者		8	7	79	3	5,994	135

※ 全国、愛媛県のデータについては、総務省消防庁が平成30年4月19日に発表した平成29年(1月～12月)における火災の概要(概数)による。

7. 過去5年間の火災統計

区 分 年 別		火 災 発 生 件 数						焼 損 棟 数	焼 損 面 積		り 災 世 帯	損 害 額 (千円)
		建 物	林 野	車 両	船 舶	そ の 他	合 計		建 物 (㎡)	林 野 (a)		
伊 予 市	25 年	11	2	3		3	19	15	1,124	6	6	111,163
	26 年	7	3	1		5	16	10	411	36	6	18,672
	27 年	8		4		2	14	17	866		12	32,545
	28 年	7				3	10	10	672		2	24,999
	29 年	5	1	3			9	11	674	7	3	15,759
松 前 町	25 年	4				3	7	6	42		1	5,330
	26 年	2				5	7	4	1		2	448
	27 年	6		2			8	6	41		4	1,406
	28 年	3				1	4	3	1		1	67
	29 年	3				5	8	3	46		1	819
砥 部 町	25 年	4		1		2	7	7	450		5	46,674
	26 年	4				1	5	4	261		2	33,308
	27 年	7		1		1	9	11	285		7	8,680
	28 年	4		1		2	7	10	487		4	8,497
	29 年	4				2	6	4	44		4	1,239
合 計	25 年	19	2	4		8	33	28	1,616	6	12	163,167
	26 年	13	3	1		11	28	18	673	36	10	52,428
	27 年	21		7		3	31	34	1,192		23	42,631
	28 年	14		1		6	21	23	1,160		7	33,563
	29 年	12	1	3		7	23	18	764	7	8	17,817

8. 出動状況調

(29年中)

出動種別 管 轄		火 災	火 災 応 援 出 動	管 轄 業 務 区 域 外	原 因 調 査	自 然 災 害	広 報 ・ 指 導	少 年 消 防 婦 人 防 火 ク ラ ブ 指 導	救 急 指 導	特 別 警 戒	警 防 調 査	演 習 ・ 訓 練 等	P A 連 携	そ の 他	合 計
伊 予 市	回 数	9			12	12	123	50	80	30	125	16	77	77	611
	延 人 員	138			53	33	366	157	184	118	367	158	207	289	2,070
	延車両(台)	51			17	14	130	62	68	44	133	45	78	103	745
	伊予消防署 回 数	4			6	1	99	43	55	10	89	7	77	57	448
	延 人 員	57			25	2	291	132	134	52	274	60	207	214	1,448
	延車両(台)	23			7	1	99	49	44	21	96	15	78	75	508
	中山出張所 回 数	2			2	4	14	7	13	11	18	7		12	90
	延 人 員	21			14	14	41	25	24	33	45	86		48	351
	延車両(台)	8			5	5	15	13	12	11	18	26		19	132
	双海出張所 回 数	3			4	7	10		12	9	18	2		8	73
	延 人 員	60			14	17	34		26	33	48	12		27	271
	延車両(台)	20			5	8	16		12	12	19	4		9	105
松 前 町	松前消防署 回 数	6			11		127	37	39	26	54	5	82	62	449
	延 人 員	71			44		391	76	61	88	135	57	188	244	1,355
	延車両(台)	27			15		124	47	30	30	54	20	82	85	514
砥 部 町	回 数	6	1		6	9	94	11	33	33	48	9	64	33	347
	延 人 員	88	7		35	29	342	29	69	96	152	107	242	145	1,341
	延車両(台)	28	2		11	9	98	11	20	33	48	28	68	41	397
	砥部消防署 回 数	5	1		5	9	86		30	22	20	8	64	31	281
	延 人 員	81	7		32	29	318		64	63	68	79	242	139	1,122
	延車両(台)	26	2		10	9	90		17	22	20	24	68	39	327
	広田出張所 回 数	1			1		8	11	3	11	28	1		2	66
	延 人 員	7			3		24	29	5	33	84	28		6	219
	延車両(台)	2			1		8	11	3	11	28	4		2	70
合 計	回 数	21	1		29	21	344	98	152	89	227	30	223	172	1,407
	延 人 員	297	7		132	62	1,099	262	314	302	654	322	637	678	4,766
	延車両(台)	106	2		43	23	352	120	118	107	235	93	228	229	1,656

救急・救助統計

1. 事故種別救急出場・搬送状況

(29年中)

事故種別 管 轄		火	自	水	交	労	運	一	加	自	急	そ の 他				合
		災	然	難	通	働	動	般	害	損	病	転	医	資	そ	計
伊予市	件数	7		1	172	16	15	284	6	14	1,142	149			11	1,817
		人員	1	1	156	16	15	261	3	8	1,069	149			4	1,683
		不搬送	6		25			24	3	6	76				8	148
	伊予消防署	件数	2	1	130	12	10	194	4	11	862	113			8	1,347
		人員	1	1	118	12	10	175	2	7	811	113			3	1,253
		不搬送	1		18			19	2	4	54				6	104
	中山出張所	件数	1		19	1		33	1	1	127	15			2	200
		人員			18	1		31	1		115	15			1	182
		不搬送	1		3			2		1	12				1	20
	双海出張所	件数	4		23	3	5	57	1	2	153	21			1	270
		人員			20	3	5	55		1	143	21				248
		不搬送	4		4			3	1	1	10				1	24
松前町	松前消防署	件数	4	3	165	8	10	187	1	13	841	72			6	1,310
		人員		1	165	8	10	185	1	9	801	72			2	1,254
		不搬送	4	2	10			2		4	41				5	68
砥部町	砥部消防署	件数	1	1	84	5	15	148	2	9	514	102			7	888
		人員	1		85	5	15	138	1	5	483	101			1	835
		不搬送		1	7			10	1	4	31	1			6	61
	砥部消防署	件数	1	1	80	5	15	134	2	9	480	102			6	835
		人員	1		82	5	15	125	1	5	451	101				786
		不搬送		1	6			9	1	4	29	1			6	57
	広田出張所	件数			4			14			34				1	53
		人員			3			13			32				1	49
		不搬送			1			1			2					4
合計	合計	件数	12	5	421	29	40	619	9	36	2,497	323			24	4,015
		人員	2	2	406	29	40	584	5	22	2,353	322			7	3,772
		不搬送	10	3	42			36	4	14	148	1			19	277

2. 傷病程度・年齢区分・事故種別搬送人員状況

(29年中)

種 別 区分・程度		火 災	自 然 災 害	水 難 事 故	交 通 事 故	労 働 災 害	運 動 競 技	一 般 負 傷	加 害	自 損 行 為	急 病	そ の 他	合 計
新 生 児								1				1	2
	死 亡												
	重 症												
	中 等 症											1	1
	軽 症							1					1
乳 幼 児	そ の 他												
					8			47			103	5	163
	死 亡												
	重 症												
	中 等 症							3			19	5	27
少 年	軽 症				8			44			84		136
	そ の 他												
					46		23	19		1	53	5	147
	死 亡									1			1
	重 症				3								3
成 人	中 等 症				6		4	5			4	2	21
	軽 症				37		19	14			49	3	122
	そ の 他												
		2			238	23	16	111	2	17	627	52	1,088
	死 亡				1					1	9		11
高 齢 者	重 症				10	4		4		1	37	5	61
	中 等 症	1			38	10	9	33		5	140	38	274
	軽 症	1			189	9	7	74	2	10	441	9	742
	そ の 他												
				2	114	6	1	406	3	4	1,570	266	2,372
合 計	死 亡				3			4			45	1	53
	重 症			1	8	1		53		3	162	46	274
	中 等 症			1	28	1		165	1		592	202	990
	軽 症				75	4	1	184	2	1	771	17	1,055
	そ の 他												
合 計		2		2	406	29	40	584	5	22	2,353	329	3,772
	死 亡				4			4		2	54	1	65
	重 症			1	21	5		57		4	199	51	338
	中 等 症	1		1	72	11	13	206	1	5	755	248	1,313
	軽 症	1			309	13	27	317	4	11	1,345	29	2,056
	そ の 他												

※ 年齢区分：新生児（生後28日未満）、乳幼児（生後28日以上7歳未満）、少年（満7歳以上18歳未満）
成人（満18歳以上65歳未満）、高齢者（満65歳以上）

3. 救急講習状況・口頭指導状況

(29年中)

区 分 管 轄		講習回数	講 習 種 別			職 員 延人員	口頭指導 実施状況
		受講人員	上 級	普 通	その他		
伊 予 市		80		24	56	187	27
		1, 872		471	1, 401		
	伊予消防署	55		24	31	137	17
		1, 354		471	883		
	中山出張所	13			13	24	5
		291			291		
	双海出張所	12			12	26	5
		227			227		
松 前 町	松前消防署	41	1	27	13	90	16
		915	13	594	308		
砥 部 町		34		17	17	71	14
		714		341	373		
	砥部消防署	31		17	14	66	13
		657		341	316		
	広田出張所	3			3	5	1
		57			57		
合 計		155	1	68	86	348	57
		3, 501	13	1, 406	2, 082		

4. 管轄別救助活動状況

(29年中)

事故種別 管 轄		火 災	交 通 事 故	水 難 事 故	自 然 災 害 事 故	機 械 に よ る 事 故	建 物 等 に よ る 事 故	ガ ス 及 び 酸 欠 事 故	破 裂 事 故	そ の 他	合 計
伊 予 市	出動件数		8	2			1			3	14
		活動件数	3	1			1			2	7
		救助人員	3				1			2	6
	伊 予 消防署	出動件数	5	2			1			1	9
		活動件数	2	1			1			1	5
		救助人員	2				1			1	4
	中 山 出張所	出動件数	1								1
		活動件数									
		救助人員									
	双 海 出張所	出動件数	2							2	4
		活動件数	1							1	2
		救助人員	1							1	2
松 前 町	松 前 消防署	出動件数	8	1			2			3	14
		活動件数	2	1			1			1	5
		救助人員	2	1			1			1	5
砥 部 町		出動件数	9	1						3	13
		活動件数	1	1						2	4
		救助人員	1	1						2	4
	砥 部 消防署	出動件数	9	1						2	12
		活動件数	1	1						1	3
		救助人員	1	1						1	3
	広 田 出張所	出動件数								1	1
		活動件数								1	1
		救助人員								1	1
合 計	出動件数		25	4			3			9	41
	活動件数		6	3			2			5	16
	救助人員		6	2			2			5	15

5. 発生場所別救助活動件数

(29年中)

事故種別 管 轄		火 災	交 通 事 故	水 難 事 故	自 然 災 害 事 故	機 械 に よ る 事 故	建 物 等 に よ る 事 故	ガ ス 及 び 酸 欠 事 故	破 裂 事 故	そ の 他	合 計
屋 内	住 居						1			1	2
	その他の屋内						1				1
屋 外	道 路		6								6
	水 面			2						2	4
				1							1
	山 岳									2	2
	その他の屋外										
そ の 他											
合 計			6	3			2			5	16

6. 救助出動人員

(29年中)

事故種別 管 轄		火 災	交 通 事 故	水 難 事 故	自 然 災 害 事 故	機 械 に よ る 事 故	建 物 等 に よ る 事 故	ガ ス 及 び 酸 欠 事 故	破 裂 事 故	そ の 他	合 計
救 助 隊 員			81	12			9			29	131
は し ご 隊 員											
消 防 隊 員			132	25			12			43	212
救 急 隊 員			96	15			9			27	147
合 計			309	52			30			99	490

7. 救助隊訓練実施状況

(29年中)

訓練内容 内 容 等		体 力 錬 成 訓 練	ロ ー プ 基 本 応 用 訓 練	検 索 救 助 訓 練	各 種 救 助 器 具 取 扱 訓 練	各 種 救 助 事 案 想 定 訓 練	そ の 他 の 訓 練	合 計
実 施 延 回 数		190	17	12	85	144	307	755
実 施 延 人 員		668	61	42	259	537	1,191	2,758
実 施 延 時 間		105.0	21.5	18.0	119.0	237.5	654.5	1,155.5

消 防

1. 消防自動車等一覧

(30.4.1 現)

所属	名 称	用 途	車 名	排 気 量	級別・ポン プ製作所	経過年数	登録年月日	備 考
消 防 本 部	伊予指揮 1	指令車	日 産	2,000 cc		18 年	H11.11.25	
	本部連絡車	事務連絡車	ホンダ	1,500 cc		4 年	H25.11.12	ハイブリッド
	本部業務連絡車	業務連絡車	スズキ	650 cc		0 年	H29. 7. 3	
伊 予 消 防 署	伊予タンク 10	タンク車	日 野	6,400 cc	A2 モリタ	13 年	H16.12.20	タンク水量2 t
	◎ ☆ 伊予ポンプ 11	ポンプ車	〃	4,000 cc	〃 〃	8 年	H22. 3.29	
	伊予水槽 12	水槽車	〃	8,000 cc	B2 ラビット	17 年	H12.12. 1	タンク水量5t 小型動力ポンプ積載
	伊予資機搬 13	資機材搬送車	日 産	3,000 cc		9 年	H20. 6.20	
	伊予査察 14	査察車 (指揮車)	〃	660 cc		10 年	H19.10.23	
	◎ 伊予救助 1	救助工作車	日 野	6,400 cc		4 年	H26. 2. 6	
	◎ 伊予救急 1	救急車	トヨタ	2,700 cc		7 年	H23. 2. 2	
	◎ 伊予救急 7	救急車	日 産	3,500 cc		9 年	H21. 2. 9	
	中山査察 52	査察車	ダイハツ	660 cc		10 年	H19.11.26	
	双海資機搬 63	資機材搬送車	〃	〃		3 年	H27. 1.23	
	ワゴン車	人員搬送車	トヨタ	2,700 cc		6 年	H23. 9.14	
	中山ポンプ 51	ポンプ車	日 野	4,000 cc	A2 小 川	13 年	H16.12.15	タンク水量0.9t
	中山資機搬 53	資機材搬送車	スズキ	660 cc		5 年	H25. 2.14	
双 海 出 張 所	◎ 伊予救急 5	救急車	日 産	3,500 cc		8 年	H22. 2. 2	
	双海ポンプ 61	ポンプ車	トヨタ	4,100 cc	A2 日 機	19 年	H10.12.25	
	双海広報 62	広報車	日 産	660 cc		8 年	H21.11.24	
	◎ ☆ 伊予救急 6	救急車	〃	3,500 cc		4 年	H25.12.13	

所属	名 称	用 途	車 名	排 気 量	級別・ポン プ製作所		経過年数	登録年月日	備 考
松 前 消 防 署	◎ ☆ 松前化学 20	化学車	日 野	6,400 cc	A2	モリタ	2 年	H28. 2. 17	CAFS タンク水量1.5 t 薬液0.5 t
	松前ポンプ 21	ポンプ車	いすゞ	2,990 cc	〃	〃	2 年	H28. 3. 17	
	松前指揮 23	指揮車	トヨタ	2,700 cc			8 年	H22. 3. 16	
	松前救助資搬 25	資機材搬送車	日 野	4,000 cc			6 年	H24. 3. 27	
	伊予梯子 1	梯子車	〃	8,860 cc			3 年	H27. 3. 12	モリタ30m級 先端屈折 水路管付
	◎ 伊予救急 2	救急車	日 産	3,500 cc			8 年	H22. 2. 2	
砥 部 消 防 署 広 田 出 張 所	◎ 砥部ポンプ 31	ポンプ車	日 野	4,000 cc	A2	モリタ	8 年	H22. 3. 26	CAFS タンク水量0.6 t
	砥部タンク 32	タンク車	〃	6,400 cc	〃	〃	4 年	H26. 2. 3	CAFS タンク水量2t
	砥部積載 33	積載車	日 産	2,000 cc			12 年	H18. 2. 24	小型動力ポンプ積載 消防団車両譲り受け
	砥部広報 34	広報車	ダイハツ	660 cc			11 年	H18. 7. 26	
	砥部指揮 35	指揮車	日 産	1,800 cc			18 年	H11. 7. 19	
	◎ 伊予救急 3	救急車	トヨタ	2,700 cc			3 年	H27. 2. 13	
	広田ポンプ 41	ポンプ車	日 野	4,000 cc	A2	モリタ	6 年	H24. 1. 20	CAFS タンク水量0.6 t
	◎ 伊予救急 4	救急車	日 産	3,500 cc			5 年	H25. 1. 29	

※ ◎については、AVM搭載車両

※ ☆については、緊急消防援助隊登録車両

2. 消防・救助機材一覧（目的別）

(30.4.1 現)

管 轄 区 分		消防 本部	伊 予 消 防 署			小計	松 前 消防署	砥部消防署		小計	合計
			救助隊	中 山 出張所	双 海 出張所				広 田 出張所		
水 難	流水救助用具	PFD		4		4	3	3		3	10
		ヘルメット		4		4	3	3		3	10
		グローブ		4		4					4
		ブーツ		4		4					4
		ウェットスーツ		4		4					4
		スローバッグ	4	5		9	2	3		3	14
救 助 用 器 具		救命浮環		4	2	6	7	1		1	14
		救命胴衣	4	16	3	4	27	13	7	3	50
		フローティングロープ		2	2	4	2	2		2	8
		救命ボート		1		1		1		1	2
		水中マスク		4		4	3				7
		スノーケル		4		4	2				6
		フィン		4		4	5				9
		ウェットスーツ		4		4					4
		ブーツ		6		6					6
		グローブ		5		5					5
		アンカー		3		3					3
		沈降ロープ		2		2					2
		船外機		1		1					1
		エアーガン		1		1		1		1	2

管 轄 区 分		消防 本部	伊 予 消 防 署			小計	合計
			救助隊	中 山 出張所	双 海 出張所		
原 子 力 防 災 用 資 器 材	測定器具	デジタル式警報線量計 (PDM-222V・VC)	16		3	3	19
		β線用サーベイメータ (TGS-146B)	1				1
		γ線用サーベイメータ シンチ (TCS-172B)	1				1
		γ線用サーベイメータ (PDR-302)		4	2	6	6
		γ線用サーベイメータ 電離箱 (ICS-323C)		2	1	3	3
	隊員保護用具	タイベックススーツ	147	4		4	151
		靴カバー	147	4		4	151
		防護手袋	147	4		4	151
		防護マスク (吸収缶含む。)	33	4		4	37
		可搬型衛星電話 (Isat Phone PRO) KDDI	1				1

管 轄 区 分		消防本部	伊 予 消 防 署				小計	松 前 消防署	砥部消防署		小計	合計
			救助隊	中 山 出張所	双 海 出張所				広 田 出張所			
B C 災 害 対 応 資 器 材	陽圧式化学防護服		4			4	2					6
	化学防護服	5	2	3	3	13	4	5	3	8	25	
	化学防護手袋	4	2	3	3	12	4	5	3	8	24	
	化学防護長靴	4	2	3	3	12	4	5	3	8	24	
	防毒マスク	4	2	3	3	12	4	6	3	9	25	
	複合ガス検知器	1	2	1	1	5	2	2	1	3	10	

区 分			計（本部警防課）
緊 急 資 器 材 防 援 隊 用 資 器 材	野 営 資 器 材	テント（5人用）	2
		グラウンドマット	6
		寝袋	10
		調理器具一式（5人用）	2
	エ ア ー テ ン ト	照明器具	2
		飲料用ポリタンク（10ℓ）	2
		資器材搬送リュック	13
		テント本体	1
	測 定 器 具	充排気装置一式	1
		照明器具	4
		折りたたみテーブル	2
		折りたたみパイプ椅子	10
	材	折りたたみベッド	10
		発動発電機	1
		折りたたみ式リアカー	1
		デジタル式警報線量計（PDM-222）	8
	器 材	携帯用多目的サーベイメータ（Red Eye B20）	1
		携帯型空間線量（率）サーベイメータ（Red Eye G10）	2
		放射線サーベイメータ（RDS-30）	1
		個人線量計（DOSEi-γ）	5
	材	防護マスク（吸収缶含む。）	5
		担架（多数傷病者対応）	10
		燃料携行缶（軽油、20ℓ）	1
	材	トランクケース	1

管 轄 区 分			消防 本部	伊 予 消 防 署			小計	松 前 消防署	砥部消防署		小計	合計	
				救助隊	中 山 出張所	双 海 出張所				広 田 出張所			
震 災 対 応 用 資 材	破 壊	削岩機（エンジン）			1		1					1	
		ハンマドリル（電動）			1		1	1	1		1	4	
	用 器	ストライカー		1	1		2	2	1		1	5	
		ハンマー（電動）						1	1		1	2	
	具	ハンマー			1	1	2	2	4		4	8	
		ツルハシ			1		1					1	
	切 断 器 具	金てこ			5	2	1	8	4	11	1	12	24
		斧			1			1	1	2	2	4	6
	測 定 器 具	エンジンカッター		1	1	1	1	4	2	2	1	3	9
		エアソー			1	1	1	3	1	1		1	5
	照 明 器 具	レスプロソー			1			1	1	1		1	3
		ボルトクリッパー			2		1	3	3	2	1	3	9
	搬 送 器 具	チェーンソー			2	2	1	5	2	1	1	2	9
		鋸			7			7	2	3		3	12
	そ の 他 器 具	複合ガス検知器		1	2	1	1	5	1	2	1	3	9
		簡易画像探査機			1			1	1	1		1	3
	材	熱画像探索装置			1			1					1
		発動発電機		2	2	2	3	9	4	4	1	5	18
	器 材	投光器		1	2	4	3	10		2	1	3	13
		携帯投光器		4	2		2	8		4		4	12
	材	スケッドストレッチャー							1	1		1	2
		ハーフスケッドストレッチャー			1			1		1		1	2
	材	バスケットストレッチャー			2	1	1	4	2	1	1	2	8
		平担架		2	1			3					3
	材	ポートパワー			1	1	1	3		1	1	2	5
		バックボード			1	2	1	4	1	1		1	6
	材	ショアリングシステム			1			1		1		1	2

3. 消防水利現有状況

(30.4.1 現)

地区別 種 別		伊 予 市			松前町	砥 部 町			合 計	
		伊 予 消防署	中 山 出張所	双 海 出張所	松 前 消防署		砥 部 消防署	広 田 出張所		
消 火 栓		665	372	119	174	366	442	416	26	1,473
	4 0 m³以上	376	276	23	77	270	243	236	7	889
	2 0 m³以上	289	96	96	97	96	199	180	19	584
	4 0 m³未満									
防 火 水 そう		303 (33)	205 (27)	50 (5)	48 (1)	81 (47)	140 (33)	76 (32)	64 (1)	524 (113)
	4 0 m³以上	254 (29)	172 (26)	43 (2)	39 (1)	68 (47)	72 (33)	66 (32)	6 (1)	394 (109)
	2 0 m³以上	49	33	7	9	13	68	10	58	130
	4 0 m³未満	(4)	(1)	(3)						(4)
消 防 井 戸		13 (3)	13 (3)			157 (15)				170 (18)
	4 0 m³以上	9 (2)	9 (2)			73 (9)				82 (11)
	2 0 m³以上	4	4			84				88
	4 0 m³未満	(1)	(1)			(6)				(7)
小 計	4 0 m³以上	639 (31)	457 (28)	66 (2)	116 (1)	411 (56)	315 (33)	302 (32)	13 (1)	1,365 (120)
	2 0 m³以上	342	133	103	106	193	267	190	77	802
	4 0 m³未満	(5)	(2)	(3)		(7)				(12)
	その他（プール等）	11	5	2	4	7	7	5	2	25
合 計		992 (36)	595 (30)	171 (5)	226 (1)	611 (62)	589 (33)	497 (32)	92 (1)	2,192 (131)

※（ ）内は私設を再掲

通 信

1. 無線整備概要

(1) 無線局一覧

(30.4.1 現)

名 称	用 途	機 能	備 考
本 部 固 定 局	本 部 ⇒ 森 山	7.5G簡易多重無線	0.9mφパラボラ
	本 部 ⇒ 行道山	〃	〃
秦 皇 山 固 定 局	秦皇山 ⇒ 森 山	〃	2mφパラボラ
森 山 固 定 局	森 山 ⇒ 本 部	〃	0.9mφパラボラ
	森 山 ⇒ 秦皇山	〃	2mφパラボラ
行 道 山 固 定 局	行道山 ⇒ 本 部	〃	0.9mφパラボラ
秦 皇 山 基 地 局	統 制 波 3波	FH送信 FL受信	3波切替方式
	主運用波 1波	〃	
	消 防 波 2波	〃	
森 山 基 地 局	主運用波 1波	〃	
	消 防 波 2波	〃	
行 道 山 基 地 局	消 防 波 2波	〃	南海放送と共同運用
消 防 広 田 基 地 局	主運用波 1波	〃	
	消 防 波 1波	〃	消防波 第2波
卓 上 型 移 動 局	統 制 波 3波	FL送信 FH・FL受信	送信切替 自動受信
	主運用波 7波	〃	〃
	消 防 波 2波	〃	〃
車 載 型 移 動 局	統 制 波 3波	〃	〃
	主運用波 1波※	〃	〃
	消 防 波 2波	〃	〃
携 帯 型 移 動 局	統 制 波 3波	〃	2波単信切替方式
	主運用波 7波	〃	〃
	消 防 波 2波	〃	〃

※ 緊急消防援助隊派遣登録車両は主運用波(7波)すべて搭載

(2) 無線通信施設

(30.4.1 現)

設置場所 区 分		消 防 本 部	伊 予			松前 消防署	砥 部		秦 皇 山 基 地 局	森 山 基 地 局	行 道 山 基 地 局	合 計
			伊 予 消 防 署	中 山 出 張 所	双 海 出 張 所		砥 部 消 防 署	広(基 田基地 出張局 所)				
消 防 救 急 指 令 装 置		1										1
無 線 関 係	固 定 局	2							1	2	1	6
	基 地 局							1	1	1	1	4
	移 動 局	卓 上 型		1	1	1	1	1				6
		車 載 型	1	10	3	3	6	6	2			31
		携 帯 型	2	11	5	5	9	8	4			44
	指 令 回 線		1	1	1	1	1	1				6
有 専 用 線 線	1 1 9 番 (固定・I P)	25										25
	1 1 9 番 (携 帯)	4										4
	1 1 9 番 携 帯 転 送	3										3
	緊 急 通 報 サ ー ビ ス	4										4
	メ ー ル 1 1 9	1										1
	F A X 1 1 9	1										1
	ト ン ネ ル 非 常 通 報	3										3
	西 日 本 高 速 道 路	1										1
災 害 ・ 救 急 病 院 情 報 案 内		5										5
駆 込 み 通 報 装 置				1	1			1				3
放 送 設 備			1	1	1	1	1	1				6
音 声 合 成 装 置		1										1
表 示 盤 (切 替 方 式)		2										2

2. 災害等種別別通報件数

(29.4.1～30.3.31)

種別 月別	火 災	救 急	救 助	警 戒	問 い 合わせ	誤報 悪戯	訓練通報	その他	水 防	分類不能	合計
4月	6	263	2		35	3	30	13		34	386
5月	8	244	2		47	3	55	59		47	465
6月	3	268	1		37	3	52	38	1	37	440
7月	2	396			91	10	27	49		58	633
8月	2	394	2		74	12	25	35		38	582
9月		317	3		77	10	57	72	74	41	651
10月	9	400	6		56	2	46	53		72	644
11月	5	316	8		43	12	79	48		56	567
12月	5	345	2		69	4	46	51	1	58	581
1月	2	352			49	12	42	33		54	544
2月	1	314	1	1	41	27	52	24		54	515
3月	12	320	2	1	32	14	107	26		74	588
合計	55	3,929	29	2	651	112	618	501	76	623	6,596

3. 発信者番号照会件数

(29.4.1～30.3.31)

種別 月別	固定電話	I P 電話				携帯電話				合 計
		NTT	KDD I	ソフト バンク	ST ネット	NTT ドコモ	au	ソフト バンク	ワイ モバイル	
4月	146	66	18	7	6	105	40	22		410
5月	191	86	12	3	7	117	47	38		501
6月	212	83	13	10	3	106	54	43		524
7月	251	78	21	8	8	121	51	49		587
8月	197	78	27	8	2	143	48	41		544
9月	260	87	24	3	11	134	48	36		603
10月	238	66	17	12	10	119	82	41		585
11月	229	96	13	8	7	116	46	33		548
12月	244	98	24	7	2	102	55	28		560
1月	205	106	25	2	1	134	48	57		578
2月	233	91	18	5	8	98	59	44		556
3月	263	93	30	9	6	137	53	42		633
合計	2,669	1,028	242	82	71	1,432	631	474		6,629

そ の 他

1. 婦人防火クラブ結成状況

(30. 3. 31 現)

ク ラ ブ の 名 称	結 成 年 月 日	クラブ員数	行 政 区
南 山 崎 婦人防火クラブ	H 9 . 6 . 14	29	伊 予 市
湊 町 "	S 57 . 10 . 9	10	"
宮 下 "	S 57 . 9 . 14	21	"
稲 荷 "	S 57 . 10 . 14	18	"

2. 少年消防クラブ結成状況

(30. 3. 31 現)

ク ラ ブ の 名 称	結 成 年 月 日	クラブ員数	行 政 区
郡 中 小学校 少年消防クラブ	S 59 . 5 . 24	20	伊 予 市
北 山 崎 小学校 "	H 1 . 5 . 19	40	"
南 山 崎 小学校 "	H 1 . 5 . 23	14	"
伊 予 小学校 "	H 1 . 5 . 29	69	"
中 山 小学校 "	H 19 . 5 . 31	8	"
松 前 小学校 "	S 58 . 8 . 1	16	松 前 町
北 伊 予 小学校 "	S 59 . 5 . 1	14	"
岡 田 小学校 "	S 60 . 9 . 7	12	"
広 田 小学校 "	H 1 . 7 . 14	3	砥 部 町

消 防 団

1. 伊予市消防団

(30.4.1 現)

(1) 分団名

分団名	担 当 区 域
団 本 部	
第1分団	鶴崎、両沢、上唐川、下唐川、大平、平岡
第2分団	三秋、中村、森、本郡、尾崎、三島、市場、稲荷
第3分団	米湊、上吾川、下吾川、灘町、湊町
第4分団	下三谷、上三谷、上野、宮下、八倉
第5分団	中山町中山
第6分団	中山町出渕、中山町栗田
第7分団	中山町佐礼谷
第8分団	双海町高野川、双海町上灘
第9分団	双海町上灘、双海町高岸
第10分団	双海町大久保、双海町串

(2) 消防団員現員数

階 級 分団名	団 長	副団長	分団長	副分団長	部 長	班 長	団 員	計
団 本 部	1	3				3(3)	21(21)	28 (24)
第1分団			1	1	4	16	65	87
第2分団			1	1	5	10	68	85
第3分団			1	1	7	23	81	113
第4分団			1	1	6	23	86	117
第5分団			1	1	2	12	45	61
第6分団			1	1	2	12	46	62
第7分団			1	1	2	10	30	44
第8分団			1	1	2	10	45	59
第9分団			1	1	2	10	39	53
第10分団			1	1	3	15	59	79
計	1	3	10	10	35	144(3)	585(21)	788 (24)

()内は、女性消防団員数 (定員825人)

2. 松前町消防団

(30.4.1 現)

(1) 分団名

分団名	担 当 区 域
本 団	
第1分団	南黒田、北黒田
第2分団	新立、宗意原
第3分団	本村、筒井
第4分団	徳丸、中川原、出作
第5分団	神崎、鶴吉
第6分団	横田、永田、大溝、東古泉
第7分団	大間、上高柳、恵久美
第8分団	昌農内、西古泉
第9分団	西高柳、北川原、塩屋

(2) 消防団員現員数

階 級 分団名	団 長	副団長	分団長	副分団長	部 長	班 長	団 員	計
本 団	1	3				2(2)	9(9)	15 (11)
第1分団			1	1		4	22	28
第2分団			1	1		4	24	30
第3分団			1	1		4	23	29
第4分団			1	1		6	30	38
第5分団			1	1		4	24	30
第6分団			1	1		8	30	40
第7分団			1	1		6	25	33
第8分団			1	1		4	24	30
第9分団			1	1		6	25	33
計	1	3	9	9		48(2)	236(9)	306 (11)

()内は、女性消防団員数 (定員310人)

3. 砥部町消防団

(30.4.1 現)

(1) 分団名

分団名	担 当 区 域
本 部	
第1分団	八倉、拾町、重光、田ノ浦
第2分団	高尾田、八瀬、県営団地、麻生、上野
第3分団	上原町、原町、三角、南ヶ丘、南ヶ丘北
第4分団	宮内、千足、山並、永立寺、さかえ、幸田、上南台
第5分団	川井、頭ノ向、七折、大角蔵、あかがね、川井団地、大畑
第6分団	射場、戎、中通、上ノ山、北川毛、富士、向南台
第7分団	五本松、外山、鵜ノ崎
第8分団	大谷、客、久保田、天神
第9分団	岩谷口、大平、岩谷
第10分団	川下、川中、川上、万年、二ツ木、立野、千里
第11分団	玉谷、満穂
第12分団	多居谷、仙波
第13分団	総津、中野川
第14分団	高市

(2) 消防団員現員数

階 級 分団名	団 長	副団長	分団長	副分団長	部 長	班 長	団 員	計
本 部	1	4					14(14)	19 (14)
第1分団			1	1		2	16	20
第2分団			1	1		2	16	20
第3分団			1	1		2	16	20
第4分団			1	1		2	16	20
第5分団			1	1		2	16	20
第6分団			1	1		2	16	20
第7分団			1	1		2	16	20
第8分団			1	1		2	16	20
第9分団			1	1		2	16	20
第10分団			1	1		2	16	20
第11分団			1	1		6	20	26
第12分団			1	1		4	6	11
第13分団			1	1		5	21	26
第14分団			1	1		3	9	14
計	1	4	14	14		38	230(14)	296 (14)

()内は、女性消防団員数 (定員305人)

4. 消防団車両等一覧

【伊予市】

(30.4.1 現)

種 別	分 団 名	車 名	排気量	ポンプ 製作所	級 別	経過 年数	購入年月日	登録番号
防災広報車	団 本 部	日 産	1,500 cc			7	H23. 2. 22	501 ち 3314
消 防 ポ ン プ 自 動 車	第 1 分団 第 3 部	日 野	4,000 cc	小 川	A 2 級	10	H19. 11. 7	800 す 1476
	2 4	〃	4,900 cc	〃	〃	16	H13. 11. 26	800 さ 3988
	3 7	〃	4,000 cc	日 機	〃	9	H21. 1. 9	800 す 2199
	4 6	日 野	〃	小 川	〃	2	H27. 11. 9	800 す 6185
	5 1	トヨタ	4,100 cc	〃	〃	22	H 8. 3. 29	88 す 2870
	10 1	日 産	4,600 cc	日 機	〃	16	H13. 12. 20	800 さ 4071
	計	6台						
小 型 ポ ン プ 積 載 車	第 1 分団 第 1 部	日 産	3,000 cc			0	H30. 3. 20	800 す 7641
	〃 2	日 産	3,000 cc			2	H28. 12. 5	800 す 6821
	〃 3 (平岡)	スバル	660 cc			24	H 5. 12. 17	80 あ 575
	〃 4	日 産	2,000 cc			7	H22. 10. 26	800 す 3373
	第 2 分団 第1部(三秋)	〃	3,000 cc			4	H25. 10. 18	800 す 5018
	〃 〃 (中村)	いすゞ	〃			3	H27. 2. 20	800 す 5832
	〃 2	日 産	2,000 cc			6	H23. 10. 31	800 す 3912
	〃 3 (本郡)	〃	3,000 cc			4	H25. 10. 11	800 す 5006
	〃 〃 (尾崎)	トヨタ	1,800 cc			25	H 4. 12. 18	88 す 274
	〃 4 (市場)	日 産	3,000 cc			3	H26. 11. 4	800 す 5665
	〃 5	〃	1,500 cc			24	H 5. 11. 19	88 す 897
	第 3 分団 第 1 部	トヨタ	〃			20	H10. 3. 26	88 す 4690
	〃 2	〃	2,000 cc			14	H15. 11. 11	800 さ 8005
	〃 3	日 産	〃			11	H18. 11. 9	800 す 692
	〃 4	トヨタ	〃			15	H15. 3. 13	800 さ 5250
	〃 5	〃	1,800 cc			18	H11. 11. 17	800 さ 1453
	〃 6	日 産	2,000 cc			8	H21. 12. 1	800 す 2791
	第 4 分団 第 1 部	〃	3,000 cc			17	H12. 10. 26	800 さ 2667
	〃 2	〃	2,000 cc			13	H16. 9. 17	800 さ 8844
	〃 3	〃	〃			11	H18. 11. 9	800 す 693
	〃 4	トヨタ	〃			13	H16. 9. 17	800 さ 8843
	〃 5	〃	〃			14	H15. 11. 13	800 さ 8013
	第 5 分団 第 1 部	〃	3,000 cc			14	H15. 12. 18	800 さ 8114
	〃 〃	日 産	〃			9	H20. 11. 20	800 す 2115
	〃 2	トヨタ	2,000 cc			23	H 6. 12. 13	88 す 1682
	第 6 分団 第 1 部	〃	3,000 cc			18	H12. 2. 24	830 さ 1192
	〃 〃	〃	〃			8	H22. 3. 9	800 す 2988
	〃 2	日 産	〃			6	H23. 9. 30	800 す 3871
	第 7 分団 第 1 部	〃	〃			5	H24. 10. 4	800 す 4434
	〃 2	トヨタ	2,800 cc			19	H10. 12. 22	800 さ 513
	第 8 分団 第 1 部	〃	3,000 cc			2	H28. 3. 16	800 す 6385
	〃 2	日 産	〃			14	H15. 10. 2	800 さ 5768
	〃 〃	ホンダ	660 cc			15	H12. 11. 15	80 あ 1709
	第 9 分団 第 1 部	日 産	3,000 cc			5	H24. 9. 11	800 す 4393
	〃 2	〃	〃			15	H14. 9. 30	800 さ 4816
	第 10 分団 第 1 部	ホンダ	660 cc			17	H12. 11. 15	80 あ 1708
	〃 2 (石の久保)	日 産	2,000 cc			13	H16. 10. 13	800 さ 8929
	〃 2 (奥西)	ホンダ	660 cc			18	H11. 8. 27	80 あ 1551
	〃 3	日 産	3,000 cc			3	H26. 11. 14	800 す 5675
	計	39台						

(注) 経過年数が1年未満については、空欄とする。

【伊予市】

種 別	分 団 名	ポンプ製作所	級 別	経過 年数	購入年月日	備 考
小 型 動 力 ポ ン プ	第 1 分団 第 1 部	ト ー ハ ツ	B 3 級	0	H30. 3. 20	
	〃 2	シ バ ウ ラ	B 3 級	22	H 8. 3. 1	
	〃 3	ト ー ハ ツ	〃	8	H21. 6. 23	平 岡
	〃 4	ラ ビ ッ ト	〃	7	H22. 10. 26	
	第 2 分団 第 1 部	シ バ ウ ラ	〃	25	H 5. 3. 29	三 秋
	〃 〃	ト ー ハ ツ	B 2 級	3	H27. 2. 20	中 村
	〃 2	シ バ ウ ラ	B 3 級	14	H15. 8. 11	
	〃 3	〃	〃	15	H14. 7. 24	本 郡
	〃 〃	〃	〃	21	H 8. 12. 27	尾 崎
	〃 4	〃	〃	19	H11. 3. 13	市 場
	〃 5	〃	〃	20	H 9. 11. 4	
	第 3 分団 第 1 部	ト ー ハ ツ	〃	5	H25. 2. 10	
	〃 2	シ バ ウ ラ	〃	24	H 5. 10. 8	
	〃 3	〃	〃	17	H12. 7. 4	
	〃 4	〃	〃	19	H11. 3. 13	
	〃 5	〃	〃	15	H14. 7. 24	
	〃 6	ラ ビ ッ ト	〃	8	H21. 12. 1	
	第 4 分団 第 1 部	シ バ ウ ラ	〃	10	H19. 10. 20	
	〃 2	〃	〃	12	H17. 8. 30	
	〃 3	ト ー ハ ツ	〃	9	H20. 7. 7	
	〃 4	ラ ビ ッ ト	〃	12	H17. 8. 30	
	〃 5	ト ー ハ ツ	〃	13	H16. 7. 12	
	第 5 分団 第 1 部	シ バ ウ ラ	B 2 級	14	H15. 12. 18	
	〃 〃	ト ー ハ ツ	B 3 級	4	H25. 6. 10	
	〃 2	シ バ ウ ラ	〃	23	H 6. 12. 13	
	〃 〃	ト ー ハ ツ	〃	5	H25. 2. 10	
	第 6 分団 第 1 部	〃	〃	8	H21. 6. 23	
	〃 〃	シ バ ウ ラ	B 2 級	18	H12. 2. 24	
	〃 2	〃	B 3 級	6	H23. 10. 26	
	〃 〃	ト ー ハ ツ	〃	3	H26. 6. 16	
	第 7 分団 第 1 部	〃	〃	8	H21. 6. 23	
	〃 〃	シ バ ウ ラ	〃	26	H 4. 3. 16	
	〃 2	〃	B 2 級	19	H10. 12. 22	
	〃 〃	ト ー ハ ツ	B 3 級	3	H26. 6. 16	
	第 8 分団 第 1 部	〃	〃	4	H25. 6. 10	
	〃 2	〃	〃	26	H 4. 2. 25	
	〃 〃	〃	〃	15	H14. 10. 8	
	第 9 分団 第 1 部	〃	〃	24	H 6. 2. 10	
	〃 2	〃	〃	25	H 4. 9. 9	
	第 10 分団 第 1 部	〃	〃	23	H 6. 9. 27	
	〃 2	〃	〃	24	H 6. 2. 10	石 の 久 保
	〃 〃	〃	〃	25	H 4. 9. 9	奥 西
	〃 3	〃	〃	14	H15. 10. 2	
	婦人防火クラブ（湊町）	ラ ビ ッ ト	D 1 級	32	S60. 8. 8	
	〃（稲荷）	シ バ ウ ラ	〃	30	S62. 9. 11	
	〃（南山崎）	〃	〃	19	H10. 8. 22	
	計	46台（内3台は、婦人防火クラブ用）				

（注）経過年数が1年未満については、空欄とする。

【松前町】

種 別	分 団 名	車 名	排気量	ポンプ 製作所	級 別	経過 年数	購入年月日	登録番号
指揮車	本 団	スバル	2,000 cc			8	H20. 2. 15	880 す 1626
広報車	〃	日 産	2,500 cc			9	H19. 12. 20	880 す 1543
水防用軽貨物トラック	〃	〃	660 cc			3	H25. 2. 21	880 あ 1322
消防ポンプ自動車	第 2 分団	三 菱	4,000 cc	小 川	A 2 級	16	H12. 7. 31	800 さ 2353
小 型 ポ ン プ 積 載 車	第 1 分団	日産	2,000 cc			2	H26. 9. 29	800 す 5610
	〃	トヨタ	〃			20	H 8. 12. 24	88 す 3473
	第 2 分団	〃	1,800 cc			25	H 3. 8. 12	88 さ 9250
	第 3 分団	〃	〃			25	H 3. 8. 12	88 さ 9248
	〃	〃	2,000 cc			13	H15. 12. 15	800 さ 8106
	第 4 分団	〃	1,600 cc			19	H 9. 12. 15	88 す 4382
	〃	〃	2,000 cc			21	H 7. 12. 22	88 す 2572
	〃	ダイハツ	660 cc			2	H26. 2. 24	880 あ 1494
	第 5 分団	トヨタ	1,800 cc			24	H 4. 12. 8	88 す 198
	〃	〃	2,000 cc			12	H16. 12. 13	800 さ 9103
	第 6 分団	日 産	〃			6	H22. 3. 23	80 あ 357
	〃	ダイハツ	660 cc			1	H27. 10. 15	880 あ 1732
	〃	〃	〃				H28. 12. 21	880 あ 1963
	〃	〃	〃			1	H28. 2. 19	880 あ 1789
	第 7 分団	〃	550 cc			3	H 26. 2. 23	880 あ 1982
	〃	スバル	660 cc			25	H 3. 1. 9	80 あ 393
	〃	日 産	2,000 cc			6	H22. 3. 23	800 す 3051
	第 8 分団	トヨタ	〃			20	H 7. 12. 22	88 す 2571
	〃	〃	1,800 cc			24	H 4. 12. 8	88 す 199
	第 9 分団	〃	2,000 cc			11	H17. 12. 22	800 さ 9979
	〃	ダイハツ	660 cc			0	H29. 12. 1	880 あ 2123
	〃	トヨタ	2,000 cc			20	H 8. 12. 24	88 す 3472
計		22台						

種 別	分 団 名	ポンプ製作所	級 別	経過 年数	購入年月日	備 考
小 型 動 力 ポ ン プ	本 団	ト ー ハ ツ	D 1 級	6	H22. 6. 16	
	第 1 分団	〃	B 3 級	1	H27. 6. 26	南 黒 田
	〃	〃	〃	18	H10. 10. 30	北 黒 田
	第 2 分団	〃	〃	17	H11. 12. 15	新 立
	第 3 分団	〃	〃	5	H23. 12. 9	本 村
	〃	〃	〃	21	H 7. 5. 15	筒 井
	第 4 分団	〃	〃	17	H11. 12. 15	徳 丸
	〃	〃	〃	5	H23. 12. 9	中 川 原
	〃	〃	〃	18	H10. 10. 30	出 作
	第 5 分団	〃	〃	22	H 6. 11. 7	神 崎
	〃	〃	〃	4	H24. 11. 8	鶴 吉
	第 6 分団	〃	〃	22	H 6. 11. 7	横 田
	〃	〃	〃	0	H30. 2. 9	大 溝
	〃	〃	〃	20	H 8. 7. 19	永 田
	〃	〃	〃	2	H26. 6. 23	東 古 泉
	第 7 分団	〃	〃	23	H 5. 7. 8	大 間
	〃	〃	〃	2	H26. 6. 23	上 高 柳
	〃	〃	〃	3	H25. 7. 26	恵 久 美
	第 8 分団	〃	〃		H28. 8. 1	昌 農 内
	〃	〃	〃	16	H12. 6. 30	西 古 泉
	第 9 分団	〃	〃	6	H22. 12. 10	西 高 柳
	〃	〃	〃	19	H 9. 6. 11	北 川 原
	〃	〃	〃	17	H11. 12. 15	塩 屋
計		23台				

(注) 経過年数が1年未満については、空欄とする。

【砥部町】

種 別	分 団 名	車 名	排気量	ポンプ 製作所	級 別	経過 年数	購入年月日	登録番号
消防ポンプ 自動車	第 3 分団	トヨタ	4,000 cc	ナカムラ	A 2 級	2	H27.12.18	800 す 6265
	第 6 分団	三 菱	4,600 cc	小 川	〃	22	H 8. 3.18	88 す 2798
	計	2台						
小 型 ポ ン プ 積 載 車	本 団	トヨタ	2,000 cc			15	H15. 1. 9	800 さ 5067
	第 1 分団	〃	〃			16	H14. 1.22	800 さ 4125
	第 2 分団	〃	〃			17	H13. 1.24	800 さ 2958
	第 4 分団	〃	3,000 cc			1	H29. 3.16	800 す 6991
	第 5 分団	日 産	1,800 cc			13	H16.12.20	800 す 9113
	第 7 分団	トヨタ	2,000 cc			18	H12. 2.23	800 さ 1752
	第 8 分団	日 産	〃			14	H15.12.17	800 さ 8120
	第 9 分団	〃	〃			15	H15. 1.27	800 さ 5097
	第 10 分団	トヨタ	3,000 cc			0	H30. 1.11	800 す 7454
	第 11 分団	ダイハツ	650 cc			4	H25.11.28	880 あ 1454
	〃	日 産	3,000 cc			7	H23. 2.17	800 す 3520
	〃	〃	〃			9	H21. 2.23	800 す 2289
	第 12 分団	ダイハツ	650 cc			6	H24. 2.20	880 あ 1199
	〃	日 産	3,000 cc			8	H21.12.10	800 す 2822
	第 13 分団	〃	1,800 cc			14	H15.10.10	880 さ 5816
	第 14 分団	いすゞ	3,000 cc			8	H22. 3.29	800 す 3076
	計	16台						

種 別	分 団 名	ポンプ製作所	級 別	経過 年数	購入年月日	備 考
小 型 動 力 ポ ン プ	第 1 分団	ト ー ハ ツ	B 3 級	5	H24.11.20	
	第 2 分団	〃	〃	3	H26.11.10	
	第 4 分団	〃	〃	3	〃	
	第 5 分団	〃	〃	3	〃	
	第 7 分団	〃	〃	5	H24.11.20	
	〃	〃	D 1 級	30	S63. 3.31	
	第 8 分団	〃	B 3 級	5	H24.11.20	
	第 9 分団	〃	〃	3	H26.11.10	
	第 10 分団	〃	〃	3	〃	
	第 11 分団	〃	〃	2	H27. 7.22	
	〃	〃	〃	4	H25. 7.11	
	〃	シバウラ	〃	17	H12. 7.14	
	第 12 分団	ト ー ハ ツ	〃	10	H19.12.17	
	〃	〃	〃	11	H18.11.29	
	第 13 分団	〃	〃	14	H15.10.10	
	第 14 分団	〃	〃	8	H22. 3.29	
	計	16台				

(注) 経過年数が1年未満については、空欄とする。

5. 行政区域別消防団員数

(30.4.1 現)

階級別 区域	団 長	副団長	分団長	副分団長	部 長	班 長	団 員	計
伊 予 市	1	3	10	10	35	144 (3)	585 (21)	788 (24)
松 前 町	1	3	9	9		48 (2)	236 (9)	306 (11)
砥 部 町	1	4	14	14		38	225 (14)	296 (14)
計	3	10	33	33	35	230 (5)	1,046 (44)	1,390 (49)

()内は、女性消防団員数

6. 行政区域別消防団保有機械器具表

(30.4.1 現)

種別 区域	ポ ン プ 車	小型動力ポンプ	小型ポンプ積載車	ホ ー ス
伊 予 市	6	43	39	832
松 前 町	1	23	22	399
砥 部 町	2	16	16	251
計	9	82	77	1,482

7. 消防団員出動状況

(29年中)

区 分 種 別		伊 予 市			松 前 町			砥 部 町		
		回 数	延 人 員	平 均	回 数	延 人 員	平 均	回 数	延 人 員	平 均
火 災		4	279	70	6	108	18	3	243	81
風 水 害		2	752	376	1	206	206	3	468	156
訓 練		44	5,906	134	50	2,564	51	17	589	35
特 別 警 戒	年 末 年 始	2	1,530	765	6	1,225	204	5	424	85
	祭 礼	3	41	14						
	そ の 他	5	186	37	10	124	12			
そ の 他		37	2,665	72	21	86	4	30	2,441	81
計		97	11,359	117	94	4,313	46	58	4,165	72

消防年報(平成30年版)

平成30年5月 刊行

編集:伊予消防等事務組合消防本部

〒799-3111

愛媛県伊予市下吾川950番地3

TEL 089-982-0119

FAX 089-983-4311